



УКАЗАНИЯ ЗА ВРЪЩАНЕ НА АВТОМОБИЛИ

OK TRUCKS
PRE-OWNED VEHICLES CERTIFIED BY **IVECO**

IVECO
Вашият партньор за устойчив транспорт



ПРЕДГОВОР

Уважаеми клиенти,

Настоящият каталог за щети по автомобила е предназначен да ви подготви за връщане на Вашия камион IVECO, когато изтече договореният период на използване.

Връщаният автомобил трябва да отговаря на първоначалното описание, особено по отношение на допълнителните опции (екстри), принадлежностите и оборудването. Освен това монтираните по автомобила части трябва да са от тип, препоръчван от производителя.

Приведените примери илюстрират не само най-често срещаните следи от износване, които се получават при нормална експлоатация на автомобила, но и обичайните признаци за влошаване на състоянието на автомобила поради неправилно използване.

На следващите страници следите от износване, означени със зелен символ, по принцип не водят до налагане на такси и до допълнителни разходи при прекратяване на договора.

Недопустимите щети са означени с червен символ. Всички щети се определят в протокол за оглед, чието изготвяне се възлага от Ivesco и се изпълнява по време на прегледа на всички връщани автомобили. Критериите за оценка на щетите се основават на настоящия документ.

Настоящият каталог за щетите може да се преглежда и изтегля от www.bulauto.oktrucks.com. Надяваме се да работим в разбирателство и ви желаем безопасно пътуване!

Екипът на IVECO

УСЛОВИЯ ЗА ВРЪЩАНЕ

МЯСТО НА ВРЪЩАНЕ

Автомобилите се връщат в складовете, посочени в подписания между страните протокол. Превозвачът на връщания автомобил трябва да спазва правилата за приемане на автомобила в склада.

ОБЩО СЪСТОЯНИЕ НА АВТОМОБИЛА

При връщане автомобилът трябва да е в следното състояние:

- Да е работоспособен, без светещи червени сигнални светлини за неизправности по основните компоненти на автомобила (оранжевите сигнални светлини не се вземат предвид)
- Да е зареден с достатъчно гориво, така че сигналната светлина за горивото да не свети
- Да позволява напълно безопасно придвижване по пътища; системите, които имат отношение към безопасността да са в отлично състояние (изправни спирачки, протекторът на гумите да не е напълно износен)
- Да е прегледан в съответствие с изискванията за техническо обслужване, определени от производителя
- Да е чист отвън и отвътре, за да е възможно да се определят евентуалните такси за отстраняване на нанесени щети
- Всички отвори трябва да са идеално уплътнени, така че автомобилът да не пропуска вода
- По конструктивните елементи на автомобила не трябва да има щети (без повреди по престилката, задните калници и покрива); автомобилът не трябва да е преминавал през процедури за поправка на рамата или VE класификация
- Всички оригинални принадлежности и функции трябва да са налице по време на връщане на автомобила; последващо монтиране на лесно свалящи се компоненти може да е забранено в договора
- Използвани са само части, препоръчвани от производителя
- Автомобилът не трябва да е бил обект на кражба
- Комплектът гуми трябва да съответства на изискванията на производителя
- Документ за преминат задължителен технически преглед
- Без неотстраними миризми в кабината (от домашни любимци, развалени храни, химични вещества и др.)

Когато някое от горните условия не е изпълнено, складът може да откаже приемане на автомобила и/или да начисли такси в съответствие с условията на подписания от страните протокол.

ОГЛЕД НА АВТОМОБИЛА

ИДЕНТИФИЦИРАНЕ

Автомобилът се идентифицира по модела, номера на шасито (пълен VIN), регистрационния номер и пробега. Допълнителна информация относно наличието на следните части:

- Принадлежности и демонтиращи се части в зависимост от оборудването и модела на автомобила.
Пример: Допълнителни седалки, постелки, покривало за товара, мрежа, въздушни обтекатели и др.
- Резервни колела и инструменти за смяна/монтиране на колелата. Пример: Крик, комплект инструменти, ремонтен комплект или комплект за надуване на гумите и всичко друго, доставено с автомобила.
- Демонтиращи се части на навигационната, видео и аудио системи.
Пример: SD карта, CD-ROM, телефон и всички други компоненти, отбелязани като предадени с автомобила, които подлежат на връщане заедно с него.
- Резервни ключове и (кодери) карти за отваряне на автомобила.
- Ръководства за използване и сервизна книжка.

Процедурата за връщане на някои от посочените по-горе части е описана в подписания между страните протокол. Фирмата, извършваща проверката на автомобила, взема под внимание тези функции; същото се отнася и за счетоводния отдел, когато определя стойността на автомобила.



ЗАДЪЛЖЕНИЯ НА МЕХАНИКА

Извършваният оглед на каросерията на автомобила е статичен. Той се провежда на територията на склада съгласно договорените от страните условия.

Механикът открива щетите с помощта на насочена косо светлина. Извършващият проверката търси деформации, дефекти драскотини, вдлъбнатини, нащърбвания, корозия, липсващи и счупени части, както и признаци за неправилно регулиране. При лекотоварните автомобили: записват се щетите, видими при фронтално наблюдение.



ВИДОВЕ РЕГИСТРИРАНИ ЩЕТИ

Откритите щети се регистрират в зависимост от техния характер: нащърбвания, драскотини, вдлъбнатини, счупени части, липсващи части, дефекти и др.

ОПИСАНИЯ НА ОТКРИТИТЕ ЩЕТИ

Откритите щети се описват в зависимост от техния размер и количество. Щетата може да се оцени, само да се запише за сведение или да не се регистрира въобще в зависимост от посочените по-долу критерии.

ВИД НА РЕМОНТА

- Фиксирана часова ставка: почистване, отстраняване на етикети и реклами, ремонт на шибетаха, полиране и др.
- Времето за отстраняване на дефектите по каросерията се определя от степента на повреждане и от избраните методи за работа
- Времето за извършване на ремонти, боядисване и резервни части се определя по нормите на производителя

Фиксираните ставки, продължителностите и тарифните таблици са приведени в приложение към протокола.

ПРОБНО ПЪТУВАНЕ

По време на пробното пътуване се оценява работата на механичните компоненти на автомобила. В съответствие с правилата, посочени в протокола, е възможно да се начислят такси за откритите неизправности.

Проверка на празен ход — Скорост на движение в пътно задръстване

- Стандартно потегляне, на всички цилиндри
- Автоматична предавателна кутия: Проверка на фиксирането в положение „Р“, когато автомобилът е на наклон и удържане на автомобила в неподвижно състояние при включена предавка
- Равномерна работа на празен ход
- Пълно блокиране от ляво надясно: Трансмисия, преден мост, лагери и др.
- Предупреждение за поставяне на предпазните колани
- Механични шумове
- Шум в купето
- Работа на климатичната система
- Тест на навигационната система: задаване на дестинация

Фаза на ускоряване

- Чисто ускоряване: проверка на опорните точки на силовото предаване (гумено-метални тампони на двигателя), ESP, ASR (когато не е възможно)
- Работа на системата за принудително пълнене: турбокомпресор
- Предавателна кутия: Превключване на всички предавки (повишаване, без стържене, бързо синхронизиране)
- Механични вибрации: Двигател, силово предаване, изпускателна система, щанги и др.

Фаза на ускоряване 50—70 km/h

- Проверка на амортизьорите: Елементи на предното и задното окачване по неравен път или с ретардери
- Шумове по време на движение: Лагери, деформирана гума
- Кормилно колело: Регулиране на средното положение, поддържане и устойчивост на посоката на движение — съпротивление при въртене на кормилното колело
- Аеродинамични шумове: Въздухозаборник, шумозаглушител
- Проверка за приплъзване на съединителя между четвърта и пета предавка при превключване във възходящ и низходящ ред
- Тест на навигационната система — определяне и придвижване на текущото местоположение (наличие на всички компактдискове)

Фаза на забавяне

- Прогресивно задействане на спирачния педал: Ефикасност, поддържане на посоката на движение, вибрации
- Изпробване на предавателната кутия: превключване в низходящ ред на всички предавки до втора
- Проверка на активирането на ABS (скорост 15—20 km/h)
- Вентилиране на двигателя (в края на теста)
- Проверка в края на теста, в неподвижно състояние и отвън, миризми: спирачки, масло, изгорели газове



ПРОВЕРЯВАНИ ЧАСТИ

Отделение за двигателя

- Външен вид: Течове, следи от масло, корозия в степен за забелязване при оглед
- Краища на надлъжните греди, напречни греди за радиатора и закрепени към тях компоненти
- Оглед на предната част
- Акумулаторна батерия

Предна част

- Пасване на частите
- Подпокривно пространство, горна част на кабината
- Предно стъкло
- Капак на двигателя
- Комбинирани фарове
- Решетка пред двигателя, предна броня
- Престилка, спойлер

Лява страна: отвън

- Пасване на частите
- Преден калник
- Ниша за предното колело и облицовка
- Пътепоказател на предния калник
- Огледало за гледане назад
- Врата/врати
- Долна част на шасито
- Странични панели
- Плъзгаща се врата
- Вал
- Ниша за задното колело и облицовка
- Покрив
- Декоративни елементи и облицовка на покрива
- Всички елементи и части, които са интегрална част от автомобила

Задна част

- Покрив
- Ограничител за товара
- Декоративни елементи на задния канат/багажника
- Проверка на отварянето на вътрешните отделения
- Декоративни елементи от лявата и дясната страна на багажника
- Тапицерия на задната седалка

- Демонтиращи се принадлежности
- Товарна платформа
- Странични панели
- Декоративни елементи на панелите (оригинални, дърво)
- Ниша за колелото
- Покрив, горна част на кабината: Спирачки, масло, изпускателна система
- Пасване на частите
- Багажник/канат
- Задни светлини
- Светлини
- Осветяване и закрепване на регистрационния номер
- Броня
- Задна престилка
- Изпускателна система (деформиране)
- Стъпало
- Опция: функциониране на задния канат

Дясна страна: отвън

- Пасване на частите
- Преден калник
- Ниша за предното колело и облицовка
- Пътепоказател на предния калник
- Огледало за гледане назад
- Врата/врати
- Долна част на шасито
- Странични панели
- Плъзгаща се врата
- Вал
- Ниша за задното колело и облицовка
- Покрив
- Декоративни елементи и облицовка на покрива
- Всички елементи и части, които са интегрална част от автомобила

Колела, джанти и резервно колело

- Пасване на частите
- Преден калник
- Декоративен тас (стоманени джанти)
- Големина, размери, скоростен индекс на гумите
- Тип на резервното колело
- Индикатор за износване на протектора на гумите: централен, външен
- Проверка на страничните повърхности на гумите

Предни и задни седалки / легло

- Общо състояние на автомобила: миризми, чистота, петна
- Функциониране на капците и ключалките
- Състояние на вътрешните и външните страни на вратите
- Долна част на шасито, престилки на праговете. Уплътнения на вратите
- Декоративни елементи на прозорците и вратите
- Облицовка на пода
- Функциониране на органите за управление, разположени на седалките
- Предпазни колани
- Тапицерия на седалките: седалка, облегалка и подглавник
- Огледало за гледане назад
- Предно стъкло

- Приборно табло и конзола
- Покрив, сенник, високо разположени отделения за вещи
- Ограничител за товара

Вътрешност на купето: Седалка за водача

- Проверка на органите за управление
- Показание за пробег
- Включване на двигателя и отбелязване на включените сигнални светлини
- Пълен оборот на кормилното колело за по-подробен оглед на гумите





ЗНАЧЕНИЕ НА СИМВОЛИТЕ



БОЯДИСВАНЕ/РЕМОНТ



Методът за ремонтване включва отстраняване на вдлъбнатините и/или нанасяне на кит и/или шкурене и/или поправка на пластмасовите части и/или боядисване.



ПОЧИСТВАНЕ

Химичен и механичен процес, сух или мокър в зависимост от петната или замърсяванията.



СМЯНА

Частта е счупена или зле ремонтирана или цената за ремонтване е по-висока от цената на нова резервна част. Необходима е нова част.



БЕЛЕЖКИ



СЪДЪРЖАНИЕ

ВЪНШЕН ВИД НА АВТОМОБИЛА	14
ПЪТНИЧЕСКО ОТДЕЛЕНИЕ	32
ДОПЪЛНИТЕЛНИ СТРУКТУРИ	42
ТЕХНИЧЕСКО СЪСТОЯНИЕ НА АВТОМОБИЛА	56
ДРУГИ	66



ВЪНШЕН ВИД НА АВТОМОБИЛА

КАРОСЕРИЯ И ДОПЪЛНИТЕЛНИ ЧАСТИ: НАЩЪРБВАНИЯ, ДРАСКОТИНИ, ВДЛЪБНАТИНИ, ДЕФЕКТИ И ПОЧИСТВАНЕ



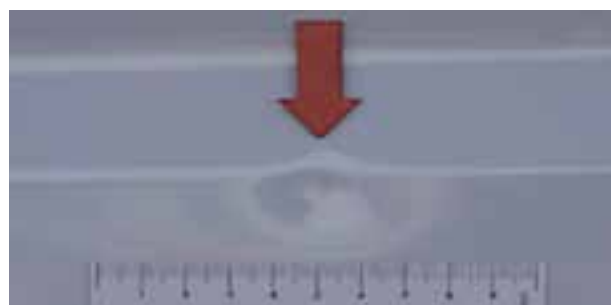
Нащърбване с диаметър ≤ 5 mm и ≤ 20 нащърбвания



Нащърбване на ръба на врата



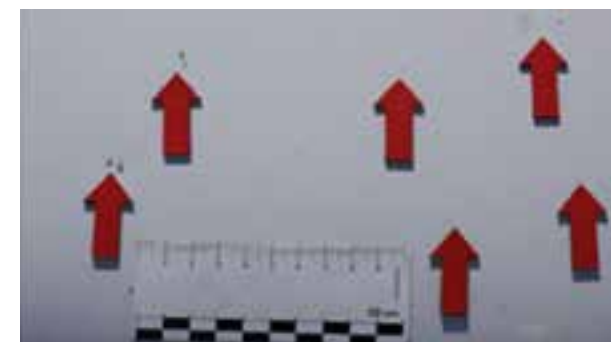
Увреждане или драскотина ≤ 50 mm, които може да се отстранят чрез полиране



Вдлъбнатини с диаметър ≤ 50 mm с неповредена боя, без увреждания, причинени от градушка и без значителни белези, в количество до 5 вдлъбнатини на панел

ДРУГИ:

- Малки ожулвания, например по ръбовете на вратите
- Следи от удари от малки камъчета (без оголване на грундиращото покритие) по предната част на автомобила
- Слабо замърсяване, което може да се отстрани чрез полиране
- Слаби белези, например от автоматична машина за миене на автомобили
- Слаби драскотини по боята по ръбовете, където се извършва товарене
- Малки разлики в цвета поради използване на различни декоративни елементи или грундове и стареене



Нащърбване > 5 mm или > 20 нащърбвания



Драскотини с корозия, химични отлагания или други, които не могат да се почистят



Драскотини > 50 mm




Нащърбване на ръба на врата

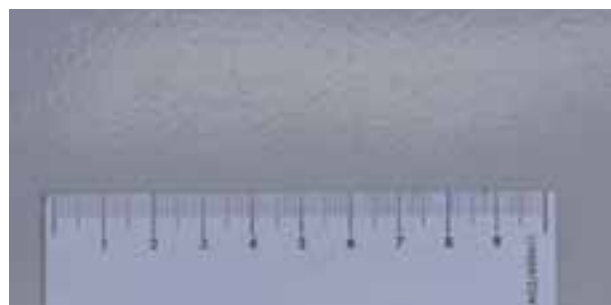



Части, които не подлежат на ремонт по технически или икономически причини или монтирани части, които не отговарят на изискванията

КАРОСЕРИЯ И ДОПЪЛНИТЕЛНИ ЧАСТИ: НАЩЪР- БВАНИЯ, ДРАСКОТИНИ, ВДЛЪБНАТИНИ, ДЕФЕ- КТИ И ПОЧИСТВАНЕ




 Вдлъбнатини с диаметър > 50 mm, с повредена боя, причинени от градушка или със значителни белези
ЗАБЕЛЕЖКА: Възможно е ремонтване на изолирани, значителни белези, ако боята не е повредена




 Некачествено боядисване (трапчинки по боята). Слойт боя е твърде дебел, недостатъчен или съдържа твърди примеси




 Различен оттенък след ремонт
ЗАБЕЛЕЖКА: Допустимите отклонения са свързани със стареенето на автомобила



 Следи от лепило. ЗАБЕЛЕЖКА: Наличие на лепенки или графити, оценка по време на почистването и/или полирането (смяна, когато не може да се почисти)



 Следиотрекламна надписи—всъответствие с описанието на каросерията.



ДРУГИ:



Значителни повреди поради замърсяване или отлагане на химични вещества, когато е необходимо да се възстановява боята



Значителни отклонения в цвета, например поради ретуширане



Непрофесионално поправяне на боята



Удари от големи камъни (проникващи до грунда)



Премахване на материал и/или деформиране на каросерията и допълнителните елементи

ВЪНШНИ ОГЛЕДАЛА ЗА ГЛЕДАНЕ НАЗАД, ДОСТЪП, ВРАТИ, БРОНИ, ЗАДНИ И СТРАНИЧНИ ПРЕДПАЗНИ ЕЛЕМЕНТИ ПРИ УДАР ОТ ДРУГ АВТОМОБИЛ, КАЛНИЦИ И КАЛОБРАНИ



Драскотини, които не се усещат с нокът и на площ $\leq 45 \text{ cm}^2$ (колкото кредитна карта)



Драскотини, които се усещат с нокът или на площ $> 45 \text{ cm}^2$ (колкото кредитна карта)



Отстранен материал или деформиране, което е възможно и икономически изгодно да се ремонтира



Слаби повърхностни драскотини, например по капачката на резервоара за гориво, люковете, дръжките на вратите, броните и декоративните елементи



Слаби драскотини по боята по ръбовете, където се извършва товарене



Отстранен материал, счупена част



ВЪНШНИ ОГЛЕДАЛА ЗА ГЛЕДАНЕ НАЗАД, ДОСТЪП, ВРАТИ, БРОНИ, ЗАДНИ И СТРАНИЧНИ ПРЕДПАЗНИ ЕЛЕМЕНТИ ПРИ УДАР ОТ ДРУГ АВТОМОБИЛ, КАЛНИЦИ И КАЛОБРАНИ



Слаби повърхностни драскотини



Леки деформации



Слабо обезцветяване



Дълбоки драскотини и деформиране




Отстранен материал, счупена част




Значително обезцветяване в резултат от химично въздействие

ВЪНШЕН ВИД НА АВТОМОБИЛА, РАМА И ПЪТЕКА





 Лекотриване на боята по горната част на рамата, задните или напречни греди

 Повърхностно протриване в близост до пътеката



  Дълбоки драскотини, достигащи до грунда

  Липсващи части или деформирани допълнителни части

  Деформиране на рамата (значително деформиране е основание за отказване на връщането на автомобила)

  Деформирани, разкъсани или липсващи плочи на пътеката

  Опасни за използване плочи на пътеката

  Демонтирани/липсващи оригинални стъпала




  Деформирани напречни греди

СТЪКЛА И ОСВЕТИТЕЛНИ ПРИБОРИ (ЗАДНИ И ПРЕДНИ СВЕТИНИ)




Забележка: Полето, през което водачът гледа, се определя с лист хартия с формат А3, разположен с дългата страна вертикално над оста на кормилното колело и центриран вертикално в рамките на предното стъкло.


ДРУГИ:

-  Леки драскотини по задните осветителни прибори
-  Леки удари от камъчета по предните фарове
-  Професионално поправени удари от камъчета извън полезрението на водача




 Нащърбвания с размер ≤ 20 mm, извън полезрението на водача и ≤ 3 нащърбвания



 Слаби драскотини (без отстраняване на материал) извън осветяваното поле при херметични фарове (ПОЛИРАНЕ)



 Нащърбвания с размери > 20 mm, брой > 3 нащърбвания или нащърбвания в полезрението на водача, пукнатини, ремонтирани неправилно (с дефекти), обработени с пясъкоструен апарат или шкурка

Забележка: Ако предното стъкло е повредено в полезрението на водача, трябва да се проверят изискванията на местното законодателство.



СТЪКЛА И ОСВЕТИТЕЛНИ ПРИБОРИ (ЗАДНИ И ПРЕДНИ СВЕТИНИ)



Дълбоки драскотини (с отстраняване на материал) извън осветяваното поле при херметични фарове



Счупени задни или предни осветителни прибори



Драскотина в осветяваното поле, пукнатина, кондензация, счупване или счупен закрепващ елемент



ГУМИ, ДЖАНТИ И ТАСОВЕ НА КОЛЕЛАТА




Гуми: Прорез с дълбочина ≤ 3 mm (ДОПУСКА СЕ)



Гуми: Дълбочина на протектора ≥ 7 mm (СЪОТВЕТСТВА)
Забележка: Дълбочината на протектора се измерва в най-износения канал на гумата.




 Джанти и тасове на колелата: Многобройни повърхностни драскотини с или без отстраняване на материал

Забележка: Гумите не трябва да са по-стари от датата на първото регистриране на автомобила


ДОПУСТИМИ МАРКИ ГУМИ:

- Bridgestone, Michelin, Pirelli, Goodyear и Continental
- Други марки, принадлежащи към посочените по-горе групи, например групата Continental включва следните марки: Uniroyal, Semperit, Barum, Viking, Mabor
(Не се приемат гуми от марки, произведени в Китай, Индия, Виетнам)




 Гуми: Прорез с дълбочина > 3 mm, отстраняване






 Тасове на колелата: Деформирани, счупени, липсващ материал или демонтирани



 Гуми: Дълбочина на протектора < 7 mm
Забележка: Дълбочината на протектора се измерва в най-износения канал на гумата.



-  Наличие на гуми от различни производители, монтирани на една ос
-  Не са спазени изискванията на производителя относно размерите и параметрите на гумите
-  Има вулканизирана гума с обновен протектор или размер

ГУМИ, ДЖАНТИ И ТАСОВЕ НА КОЛЕЛАТА



При стоманени джанти: Малки деформации по закрепващия ръб



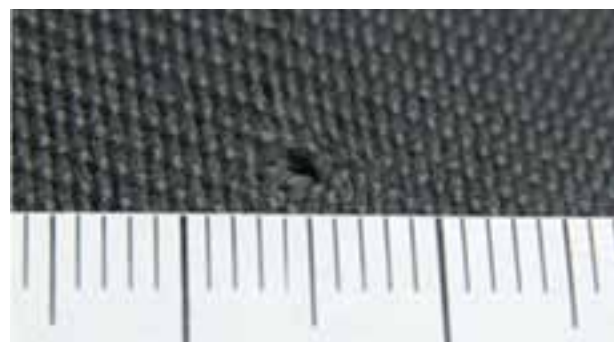
- Повредена уплътняваща повърхност на джантата; джантата, която не отговаря на изискванията. Измерване на размерите и проверка дали автомобилът е безопасен
- Пукнатини, деформации, значително отнемане на материал, значителни повреди по боята на джантите
- Значителна корозия по джантите и гуми за движение по всякакъв терен или зимни гуми





ПЪТНИЧЕСКО ОТДЕЛЕНИЕ

ТАПИЦЕРИЯ, ПОСТЕЛКИ НА ПОДА, ПОКРИТИЯ, ДЕКОРАТИВНИ ЕЛЕМЕНТИ И ПОДПОКРИВНО ПРОСТРАНСТВО



Изгаряне ≤ 3 mm и без пробиване на покритието



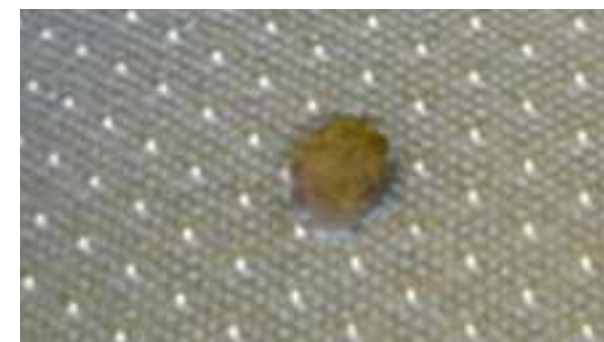
Леки замърсявания може да се отстраняват чрез извършвано от професионалисти химическо чистене



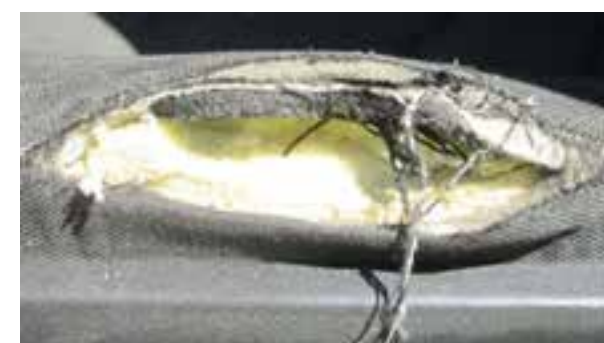
Леко обезцветяване, дължащо се на слънчевата светлина



Скъсана вътрешна тапицерна на стената зад седалката на водача



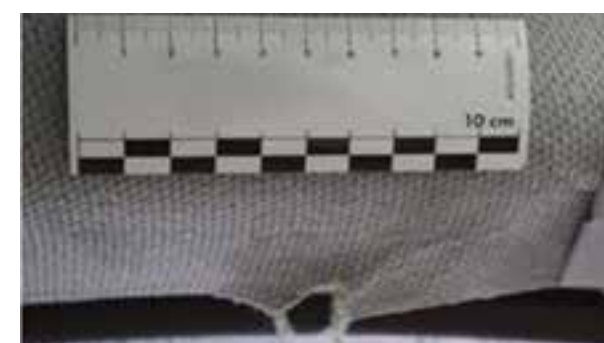
Изгаряне с размер > 3 mm, перфориране или скъсване на покритието без увреждане на пяната



Липсваща пяна или счупена рамка



Перфориране на твърд пластмасов облицовъчен елемент. Ремонтът на твърди пластмасови облицовъчни елементи се извършва за 1 час по фиксирана тарифа, ако е възможен и приемлив от естетична гледна точка




Текстилни и пластмасови облицовки: Скъсване, пробиване > 5 mm, неотстраними белези




ТАПИЦЕРИЯ, ПОСТЕЛКИ НА ПОДА, ПОКРИТИЯ, ДЕКОРАТИВНИ ЕЛЕМЕНТИ И ПОДПОКРИВНО ПРОСТРАНСТВО



 Значителни замърсявания, петна и миризми, които изискват професионално химическо почистване.




 Липсващо оборудване или декоративни елементи





ПРИБОРНО ТАБЛО, КОРМИЛНО КОЛЕЛО, ПРИБОРИ, ОРГАНИ ЗА УПРАВЛЕНИЕ, ОТОПЛЕНИЕ, ВЕНТИЛАЦИЯ, КЛИМАТИЧНА СИСТЕМА, НЕЗАВИСИМ КЛИМАТИК, ДОПЪЛНИТЕЛНО ОТОПЛЕНИЕ





 Следи от износване по приборното табло, приборния блок и кормилното колело





 Леко обезцветяване, дължащо се на слънчевата светлина


 Леки замърсявания може да се отстраняват чрез извършвано от професионалисти химическо чистене



  Липсващи, счупени или пробити органи за управление, части на седалката или декоративни елементи

  Неработоспособни системи, предпазни колани, органи за регулиране на седалката, индикатори и светлинна сигнализация




 Драскотини по комбинираното приборно табло и други светлинни индикатори или отвори в ползрението на водача

ДРУГИ:

 Признаци за овъгляване

 Значително обезцветяване

 Запушени филтри


 Повредена облицовка на кормилното колело






ДОПЪЛНИТЕЛНИ СТРУКТУРИ

ДОПЪЛНИТЕЛНА РАМА ЗА СМЕНЯЩА СЕ КАРОСЕРИЯ



 Следи от износване, характерни за използването по предназначение



-  Счупени или деформирани части
-  Значително деформирани или счупени крайни ограничители
-  Счупени заключващи елементи

ЗАБЕЛЕЖКА:

Наличието на значителни деформации може да е основание за отказване на връщането на автомобила.

СПОЙЛЕРИ НА КАБИНАТА И КОНСТРУКЦИЯ НА ФУРГОНА



Горна част на кабината и обтекател: Леки драскотини, които не нарушават външния вид на автомобила



Странични панели: леки драскотини с отнемане на материал и с дължина ≤ 20 cm

ДРУГИ:

- Странични профили на долната част на каросерията: Леки драскотини
- Багажници за велосипеди: Леки драскотини
- Странични и задни врати: Леки деформации: Продължителност на ремонта ≤ 1 h
- Подово покритие: Леки деформации, слабо износване
- Покрив: Леки деформации, които не нарушават външния вид на автомобила
- Облицовка и пръти: Скъсано или недобре закрепено подово покритие



Горна част на кабината и обтекател: Ремонтът трябва да е икономически изгоден



Горна част на кабината и обтекател: Значителна пукнатина, липсваща част или икономически неизгоден ремонт



Странични панели: Драскотини с отнемане на материал и размер ≥ 20 cm, чийто ремонт е икономически изгоден. Опция за боядисване на половин панел



Дървени странични панели: Повреди по дървените опори с дължина ≥ 20 cm



Странични профили на долната част на каросерията: Деформации, чийто ремонт е икономически изгоден

СПОЙЛЕРИ НА КАБИНАТА И КОНСТРУКЦИЯ НА ФУРГОНА



Странични панели със стъклоплакна: Деформирание на долната част на дължина > 1 m
ЗАБЕЛЕЖКА: За смяна на предния панел трябва да се разглоби долната част на каросерията.



Странични профили на долната част на каросерията: Деформации, чийто ремонт не е икономически изгоден, пробиви, липсващи части от профила



Багажници за велосипеди: Деформации, чийто ремонт е икономически изгоден



Задна подемна платформа: Деформации на платформата, чийто ремонт е икономически изгоден



Багажници за велосипеди: Деформации, чийто ремонт не е икономически изгоден



КОНСТРУКЦИЯ НА ФУРГОНА



Задна подемна платформа: Деформации на платформата, чийто ремонт не е икономически изгоден, счупени или липсващи елементи



Странични и задни врати: Значителни деформации: с продължителност на ремонта > 1 h, докато ремонтът е икономически изгоден; неплътно затваряне



Странични и задни врати: вратите са огънати в точките на закрепване на пантите, счупени, пробити или ремонтът им не е икономически изгоден



Подово покритие: Деформации или перфорации, чийто ремонт е икономически изгоден

Деформации или перфорации, чийто ремонт не е икономически изгоден. Опция за смяна на подовото покритие по секции



Покрив: Пробита или скъсана облицовка, чийто ремонт е икономически изгоден



Задна подемна платформа: Изтекъл срок на техническата проверка



Покрив: повредена рамка, ремонтът на кожата не е икономически изгоден



Облицовка и пръти: прътите и облицовката са деформирани, но ремонтът им е икономически изгоден



Облицовка и пръти: липсващи пръти, крепежни елементи, облицовка или деформации до степен ремонтът им да не е икономически изгоден

ТЯЛО НА ПЛАТФОРМАТА



📋 Леки драскотини, деформирани метални елементи с време за ремонт ≤ 1 h



🔧 Драскотини > 20 cm

🔧 Деформирани метални елементи с време за ремонт > 1 h, докато ремонтът е икономически изгоден



🔄 Деформирани метални елементи, чийто ремонт е икономически изгоден, канатът не се затваря или пропуска пясък







🔧 Следи от бетон или химични вещества върху $\geq 1/4$ от повърхността на каросерията на самосвала














🔧 Следи от бетон или химични вещества по задната стена на кабината

ПОКРИВАЛА



-  Леки повърхностни драскотини (могат да се отстранят чрез почистване)
-  Малки увреждания поради замърсяване
-  Слаби белези, например от автоматична машина за миене на автомобили
-  Малки разлики в цвета поради използване на различни декоративни елементи или основни материали или поради стареене




-   Дълбоки драскотини, достигащи до основната тъкан
-   Драскотини със значително протриване
-   Съществени увреждания поради замърсяване
-   Силно обезцветяване
-   Непрофесионално поправяне
-   Скъсани места по платнището, край отворите или куките
-  Лепило или остатъци от лепило от реклами, други остатъци от лепило



**ТЕХНИЧЕСКО СЪСТОЯНИЕ
НА АВТОМОБИЛА**

СИЛОВО ПРЕДАВАНЕ, КОРМИЛНО УПРАВЛЕНИЕ, ШАСИ, ОКАЧВАНЕ, ОРГАНИ ЗА УПРАВЛЕНИЕ, ДОПЪЛНИТЕЛНИ ОРГАНИ ЗА УПРАВЛЕНИЕ




 Следи от износване, които не влияят върху безопасността по време на движение




 Слаби следи от масло (не капещо)









 Всички течове от двигателя, предавателната кутия и диференциала, хидравличното окачване и амортизьорите



 Течове от кормилната кутия и помпата на усилвателя на кормилното управление

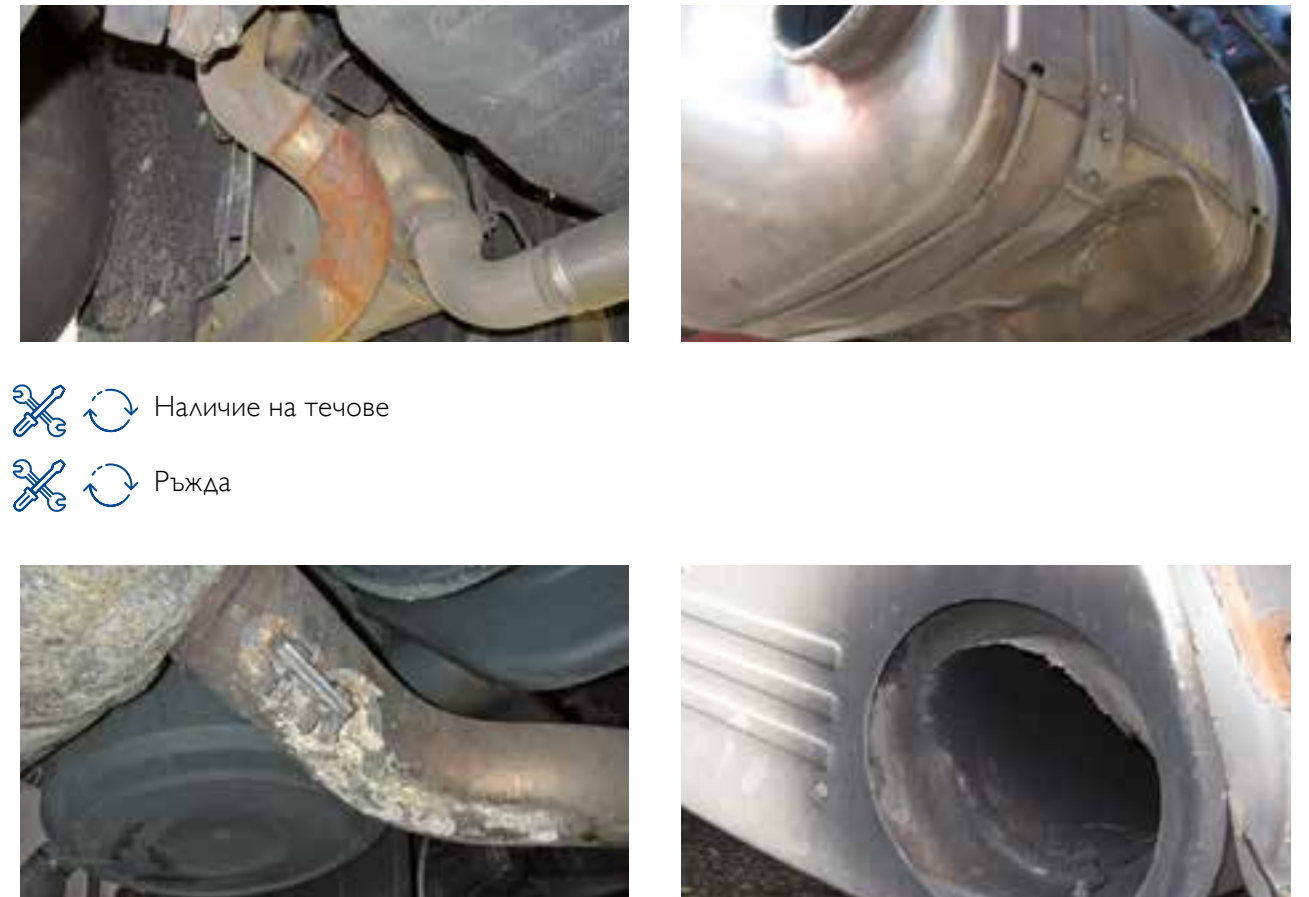
ДРУГИ:


-  Пукнатини по възглавниците на окачването и на карданния вал
-  Счупени пружини
-  Всички признаци за износване, които се откриват при огледа и не влияят върху безопасността по време на движение
-  Части по мостовете, окачването и шасито, които са повредени от удари
-  Износени кормилни щанги, напречни щанги и др.
-  Необичаен шум от двигателя, предавателната кутия, диференциала и силовото предаване

ИЗПУСКАТЕЛНА СИСТЕМА



Състоянието отговаря на изискванията при технически преглед



  Наличие на течове

  Ръжда

  Повреди от външни удари

  Липсващо оборудване, например разкъсани или деформирани изходи за изгорелите газове

СПИРАЧНА СИСТЕМА



Нормално състояние в съответствие с възрастта и пробега на автомобила
Дебелина на спирачните накладки > 30 %



Ръждясали, издраскани, износени спирачни дискове



Не съответстват на изискванията на закона за движение по пътищата и не позволяват преминаване на технически преглед

ДРУГИ:

- Износени спирачни накладки
- Пукнатини по маркучите на спирачната система
- Променен начин на работа
- Повреди поради продължителен престой

РЕЗЕРВОАР ЗА ГОРИВО



Незначителни драскотини по резервоара за гориво

Много малки, с диаметър до 10 mm деформации на резервоара за гориво, без остри краища, които да са предпоставка за поява на течове и нарушаване на нормалното функциониране на резервоара



Деформации на резервоара за гориво, които са предпоставка за поява на течове, нарушават нормалната работа на резервоара или намаляват обема на резервоара

Не се допускат ремонти чрез заваряване и поставяне на кърпки

Не се допускат повреди по частите, които служат за закрепване на резервоара за гориво

Неподходяща капачка на резервоара за гориво

Всякакви модификации с цел промяна на формата и обема на резервоара за гориво (приемат се само оригинални резервоари)

Деформации, които правят крехък материала на резервоара за гориво

СТАНДАРТНО ОБОРУДВАНЕ И ДОКУМЕНТАЦИЯ, ТЕХНИЧЕСКО ОБСЛУЖВАНЕ, ПРЕГЛЕДИ



За да се предпазите от начисляване на допълнителни такси и разходи, преди да върнете автомобила, проверете дали е комплектован с всички части и документи. За целта използвайте следния списък:

- ✓ Сервизна книжка
- ✓ Ръководство, което винаги е в автомобила / ръководство за експлоатация
- ✓ Регистрационен талон
- ✓ Резервно колело или компресор и уплътняващ препарат
- ✓ CD/DVD на навигационната система
- ✓ Карта с кода на радиото (когато има)
- ✓ Ключ и резервен ключ или кодова карта (когато има)
- ✓ Устройство за дистанционно управление с ключ
- ✓ Карта(и) за зареждане на гориво
- ✓ Карта(и) за сервизно обслужване
- ✓ Гуми (комплект летни и зимни гуми)
- ✓ Прикачно устройство с ключ
- ✓ Документ за преминал задължителен технически преглед
- ✓ Тахограф
- ✓ Допълнителни принадлежности
- ✓ Документи за регистрацията

ЧЕСТО ЗАДАВАНИ ВЪПРОСИ

1. Каква е процедурата за връщане на автомобил?

Ще се свържем с вас в подходящо време чрез писмо или по електронната поща, за да ви напомним за правилата за връщане на автомобила и да имате време да го подготвите съгласно изискванията на договора.

Предлагаме предварителен оглед за сметка на IVECO, приблизително три месеца преди датата за връщане на автомобила. Целта на предварителния оглед е да ви информира за състоянието на автомобила и за повредите по него, за да имате време да ги поправите преди да върнете автомобила. В такъв случай окончателният оглед се извършва въз основа на Указанията за връщане на автомобили. Оценката на щетите се извършва от трета страна.

Място на връщане: Автомобилът трябва да се върне на мястото, посочено в условията за връщане.

2. Какво да правя, ако проявявам интерес срокът на договора да се удължи или да закупя автомобила?

IVECO ще се свърже с вас в подходящо време преди изтичане на договора, за да ви уведоми за възможните алтернативи: закупуване на автомобила или продължаване на договора. Ако желаете да удължите срока на договора или да закупите автомобила, трябва да се обърнете към IVECO или местния дилър три до шест месеца преди датата, на която изтича договорът. При удължаване на срока на договора ще е необходимо да предоставите на търговския агент данни за продължителността на удължението и за текущия пробег на автомобила, за да се изчисли цената на удължението.

3. Кога трябва да върна автомобила?

На датата, съгласувана с IVECO или по-късно до последния ден от срока на контракта съгласно условията за връщане.

4. Какво ще стане, ако върна автомобила след датата на изтичане на срока на договора?

Начисляват се такси, когато автомобилът се върне след изтичане на срока на договора.

5. Какво ще стане, ако автомобилът не съответства на изискванията за връщане?

Налагат се такси за ремонтните работи, необходими за изпълнение на условията за връщане, освен когато щетите са по-значителни от договорения праг в споразумението за повторно изкупуване.

6. Какво се случва, ако не съм съгласен с ремонтите, които трябва да заплатя?

Оценката, извършена от независимия експерт е окончателна; ако не сте съгласен с нея, може да поискате извършване на повторна оценка от независим специалист, за Ваша сметка, до две седмици след деня в който сте уведомен за оценката.

ОПЦИИ НА ДОГОВОРА

УДЪЛЖАВАНЕ НА СРОКА НА ДОГОВОРА

Ако желаете да удължите срока на договора, следва да се обърнете към центъра на OK TRUCKS за Вашия регион и да пожелаете да говорите със служител от отдела за употребявани автомобили.

ВРЪЩАНЕ НА АВТОМОБИЛ

Ако не получим от вас заявка за удължаване на срока на договора, приемаме, че ще ни върнете изделията на предварително съгласуваната дата на която изтича срокът на договора. Настоящите Указания за връщане на автомобили могат да се намерят на адрес www.bulauto.oktrucks.com



**ПРИЛОЖЕНИЕ КЪМ УКАЗАНИЯТА ЗА ВРЪЩАНЕ НА
АВТОМОБИЛИ – АВТОМОБИЛИ, ИЗПОЛЗВАЩИ СПГ И ВПГ**



ПРЕДГОВОР

Правилата за проверка на автомобили, които използват природен газ (метан) са съставени въз основа и в съответствие с изискванията за подробни технически прегледи, необходими според местната нормативна уредба.

Преди огледа от специалист

Клиентът трябва да демонтира предпазните капаци на бутилките за СПГ, за да може специалистът да извърши огледа. Клиентът трябва отново да монтира капаци преди да откара автомобила в склада.



След огледа от специалист

Предпазните капаци на бутилките за СПГ, демонтирани за да може специалистът да извърши огледа, трябва да се монтират по местата си от клиента преди да откара автомобила в склада.



СЪДЪРЖАНИЕ

АДМИНИСТРАТИВНИ ИЗИСКВАНИЯ И МАРКИРОВКИ	74
РЕЗЕРВОАР ЗА ВПГ	76
ОПОРИ И ЛЕНТИ ЗА ЗАКРЕПВАНЕ НА РЕЗЕРВОАРА ЗА ВПГ	78
НЕГЪВКАВИ ТРЪБОПРОВОДИ НА РЕЗЕРВОАРА ЗА ВПГ	80
ИЗПУСКАТЕЛНИ КЛАПАНИ	82
БУТИЛКИ ЗА СПГ	84
ПРЕДПАЗНИ КАПАЦИ НА БУТИЛКИТЕ ЗА СПГ	86
ОПОРИ И ЛЕНТИ ЗА ЗАКРЕПВАНЕ НА БУТИЛКИТЕ ЗА СПГ	88
НЕГЪВКАВИ ТРЪБОПРОВОДИ НА БУТИЛКИТЕ ЗА СПГ	90
ПРЕДПАЗНА КУТИЯ ЗА ОТВОРА ЗА ЗАРЕЖДАНЕ СЪС СПГ	92
ОГЛЕД НА РЕЗЕРВОАРА ЗА ДОПЪЛНИТЕЛНИЯ ОТОПЛИТЕЛ	94
ИЗПУСКАТЕЛНА СИСТЕМА LNG/CNG	96

АДМИНИСТРАТИВНИ ИЗИСКВАНИЯ И МАРКИРОВКИ



litri	marca	matricola	scadenza
27	FABER	798146	09/2019
55	FABER	8123954	02/2019

targo: AY471VP
 Numero progressivo: 346067

Наличие на валидно и ясно удостоверение за проверка на резервоара за ВПГ и бутилките за СПГ.



Оригиналните идентификационни данни, нанесени върху резервоарите за ВПГ или бутилките за СПГ липсват или са нечетливи
 → смяна на резервоарите за СПГ/ВПГ с нови.

Липсва валидно удостоверение за техническа проверка на резервоарите → фиксирана такса за издаване на удостоверение в размер на €1500 без данъка.

Забележка: За резервоарите за ВПГ засега не е установена общоевропейска процедура за периодична проверка през 10 години. Необходимо е срокът на валидност да се провери от оригиналните идентификационни означения.

РЕЗЕРВОАР ЗА ВПГ



Отвор за изпразване с капачка



При връщане на автомобила резервоарът за ВПГ трябва да е в добро състояние, както е показано на илюстрациите.

Легенда



- Следи от ремонтиране на резервоар → такса за смяна на резервоара.
- Пробиване на резервоара → такса за смяна на резервоара.

Вдлъбнатини по външната обвивка:

- Максимална дълбочина на деформиране ≤ 7 mm без признаци за заскрежаване или запотпяване → отбелязва се в протокола за огледа, без да се начислява такса за повреда.
- Дълбочина на деформиране > 7 mm → такса за смяна на резервоара.

- Вдлъбнатини по задното дъно или предпазния капак → такса за смяна на резервоара.
- Повърхностни драскотини по външната обвивка → отбелязва се в протокола за огледа, без да се начислява такса за повреда.
- Видими петна от лед или скреж по външната обвивка или дъната (с изключение на шарнирното съединение и свързаните с него тръбопроводи и части) → такса за смяна на резервоара.
- Вдлъбнатини, пукнатини, сцепване или видими течове от заваръчните шевове или по заварени компоненти → такса за смяна на резервоара.
- Пукнатини, сцепване или видими течове по външната обвивка, задното дъно или предпазния капак → такса за смяна на резервоара.
- Повреди по отвора за пълнене или изпускателния клапан → такса за смяна на съответните части.
- Оглед на отвора за изпразване и капачката за следи от повреди или неразрешена намеса. Полуокръглата капачка трябва да е здрава и закрепена към резервоара. Ако капачката липсва → такса за смяна на резервоара.

ОПОРИ И ЛЕНТИ ЗА ЗАКРЕПВАНЕ НА РЕЗЕРВОАРА ЗА ВПГ



При връщане на автомобила резервоарът за ВПГ трябва да е в добро състояние, както е показано на илюстрацията.

Проверка дали опорите и лентите за закрепване са по местата си и дали са правилно притегнати.



Ръжда, вдлъбнатини, счупвания и/или канали → такса за смяна на опорите и лентите.

НЕГЪВКАВИ ТРЪБОПРОВОДИ НА РЕЗЕРВОАРА ЗА ВПГ

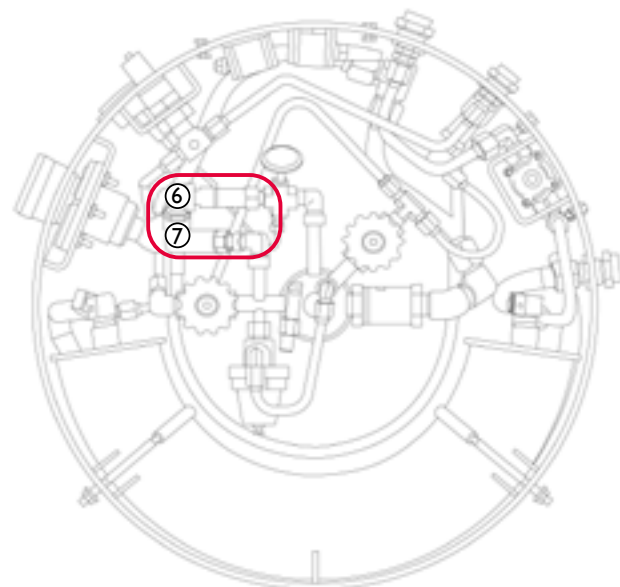


При връщане на автомобила резервоарът за ВПГ трябва да е в добро състояние, както е показано на илюстрацията.

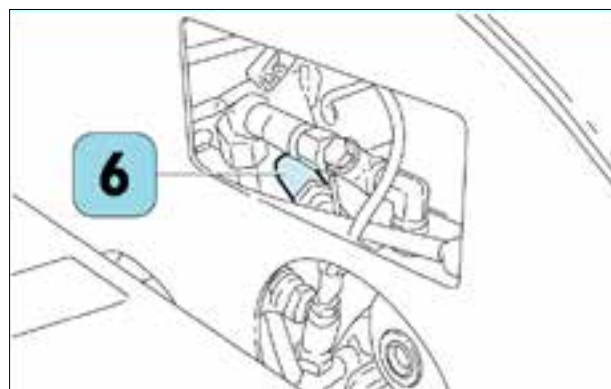


Ръжда, вдлъбнатини, счупвания и/или канали → такса за смяна на тръбопроводите.

ИЗПУСКАТЕЛНИ КЛАПАНИ



- 6. Основен изпускателен клапан (свързан към тръбопровода за вентилиране)
- 7. Допълнителен изпускателен клапан (с червена капачка)



Важна забележка: Според графика за техническо обслужване основният и допълнителният изпускателен клапан на резервоар за ВПГ задължително се сменят преди изтичане на пет години от датата на производство; когато автомобилът се връща след 5 или повече години от датата на влизане в сила на договора, клиентът трябва да смени основния и допълнителния изпускателен клапан преди да върне автомобила на IVECO.

Проверка за наличие на червена капачка върху допълнителния изпускателен клапан → такса за смяна на основния изпускателен клапан.



БУТИЛКИ ЗА СПГ



При връщане на автомобила бутилките за СПГ трябва да са в добро състояние, както е показано на илюстрациите.



Следи от ремонт по бутилка за СПГ → такса за смяна на съответната бутилка за СПГ.

Отвори в бутилка за СПГ → такса за смяна на бутилката за СПГ.

Вдлъбнатини по бутилка за СПГ:

Когато няма отнемане на метал, максималната дълбочина на вдлъбнатината е $\leq 1,6$ mm и диаметър/дължината ѝ е ≤ 50 mm → отбелязване в протокола без такса за повреда.

Отнемане на метал или максимална дълбочина на вдлъбнатината $> 1,6$ mm и диаметър/дължина > 50 mm → такса за смяна на бутилката за СПГ.

Срязване, издраскване, издълбаване, протриване на бутилка за СПГ:

Дълбочина на повредата $\leq 0,25$ mm → отбелязване в протокола без такса за повреда.

Дълбочина на повредата $> 0,25$ mm → такса за смяна на бутилката за СПГ.

Корозия, питинг, линии на корозия, дължащи се на въздействие на химично вещество, окисляване или ръждясване на материала:

Дълбочина на повредата $\leq 0,25$ mm → отбелязване в протокола без такса за повреда.

Дълбочина на повредата $> 0,25$ mm → такса за смяна на бутилката за СПГ.

Дължащ се на дефект теч на газ от бутилка за СПГ или друга част → такса за смяна на бутилката за СПГ или частта.

Изпъкналост / видимо подуване на бутилка за СПГ → такса за смяна на бутилката за СПГ.

Трайни следи от химическо въздействие / трайно обезцветяване, загуба на материал от бутилка за СПГ → такса за смяна на бутилката за СПГ.

Трайни следи от овъгляване/сажди/почерняване/обезцветяване, следи от огън или прекомерно нагряване на част от бутилка за СПГ → смяна на бутилката за СПГ.

Забележки: Stralis NP се произвежда само със стоманени бутилки CNG-I.

ПРЕДПАЗНИ КАПАЦИ НА БУТИЛКИТЕ ЗА СПГ



При връщане на автомобила бутилките за СПГ трябва да са в добро състояние, както е показано на илюстрациите.

Допуска се наличие на вдлъбнатини, деформации, ръжда и/или канали, които не нарушават работата и безопасността.



Видими вдлъбнатини и деформации, които нарушават работата и/или безопасността
→ такса за смяна на предпазните капаци.

Ръжда, счупване и/или канали, които нарушават работата и/или безопасността
→ такса за смяна на предпазните капаци.

Липсващи предпазни капаци → такса за смяна на капациите.

ОПОРИ И ЛЕНТИ ЗА ЗАКРЕПВАНЕ НА БУТИЛКИТЕ ЗА СПГ



При връщане на автомобила бутилките за СПГ трябва да са в добро състояние, както е показано на илюстрацията.

Проверка дали опорите и лентите са по местата си и дали са правилно притегнати.



Ръжда, вдлъбнатини, счупвания и/или канали → такса за смяна на опорите и лентите.

НЕГЪВКАВИ ТРЪБОПРОВОДИ НА БУТИЛКИТЕ ЗА СПГ



При връщане на автомобила бутилките за СПГ трябва да са в добро състояние, както е показано на илюстрацията.



Ръжда, вдлъбнатини, счупвания и/или канали → такса за смяна на тръбопроводите.

ПРЕДПАЗНА КУТИЯ ЗА ОТВОРА ЗА ЗАРЕЖДАНЕ СЪС СПГ



Ръжда по предпазната кутия за отвора за зареждане → отбелязване в протокола без такса за повреди.



Липсващ ключ за предпазната кутия, повреден отвор за зареждане със СПГ или повреден манометър → такса за смяна на цялото табло (кутия).

ОГЛЕД НА РЕЗЕРВОАРА ЗА ДОПЪЛНИТЕЛНИЯ ОТОПЛИТЕЛ



При връщане на автомобила резервоарът за допълнителния отоплител трябва да е в добро състояние, както е показано на илюстрацията.



Липсващ ключ за резервоара за допълнителния отоплител → такса за смяна на ключа.

Счупени части по резервоара за допълнителния отоплител → такса за смяна на допълнителния резервоар.

Индикаторът за нивото показва наличие на вода → такса за смяна на резервоара за допълнителния отоплител.

ИЗПУСКАТЕЛНА СИСТЕМА LNG/CNG



Нормално състояние.



Неприемливи състояния: счупени изпускателни тръби, повредена изолация, дълбоки драскотини, вдлъбнатини, намаляващи диаметъра на изпускателните тръби.

БЕЛЕЖКИ

БЕЛЕЖКИ

БЕЛЕЖКИ

БЕЛЕЖКИ



www.bulauto.oktrucks.com

IVECO

Вашият партньор за устойчив транспорт

OK TRUCKS

PRE-OWNED VEHICLES CERTIFIED BY IVECO