



РЪКОВОДСТВО ЗА ВРЪЩАНЕ НА АВТОМОБИЛИ

OK TRUCKS
PRE-OWNED VEHICLES CERTIFIED BY **IVECO**

IVECO
Вашият партньор за устойчив транспорт



ПРЕДГОВОР

Уважаеми клиенти,

Настоящият каталог за щети по автомобила е предназначен да ви подготви за връщане на вашия камион IVECO, когато изтече договореният период на използване.

Връщаният автомобил трябва да отговаря на първоначалното описание, особено по отношение на допълнителните опции (екстри), принадлежностите и оборудването. Освен това монтираните по автомобила части трябва да са от тип, препоръчван от производителя.

Приведените примери илюстрират не само най-често срещаните следи от износване, които се получават при нормална експлоатация на автомобила, но и обичайните признаци за влошаване на състоянието на автомобила поради неправилно използване.

На следващите страници следите от износване, означени със зелен символ, по принцип не водят до налагане на такси и до допълнителни разходи при прекратяване на договора.

Недопустимите щети са означени с червен символ. Всички щети се определят в протокол за оглед, чието изготвяне се възлага от Iveso и се изпълнява по време на прегледа на всички връщани автомобили. Критериите за оценка на щетите се основават на настоящия документ.

Настоящият каталог на щетите може да се изтегли от www.bulauto.oktrucks.com. Надяваме се да работим в разбирателство и ви желаем безопасно пътуване!

Екипът на IVECO

УСЛОВИЯ ЗА ВРЪЩАНЕ

МЯСТО НА ВРЪЩАНЕ

Автомобилите се връщат в складовете, посочени в подписания между страните протокол. Превозвачът на връщания автомобил трябва да спазва правилата за приемане на автомобила в склада.

ОБЩО СЪСТОЯНИЕ НА АВТОМОБИЛА

При връщане автомобилът трябва да е в следното състояние:

- Да е в работоспособно състояние — червените предупреждаващи светлини за основните елементи на автомобила да не светят (това не се отнася за оранжевите сигнални светлини)
- Да е зареден с достатъчно гориво, така че сигналната светлина за горивото да не свети
- Да може да се използва напълно безопасно за движение по пътищата; обезопасяващите устройства да са в идеално състояние (например спирачките да са изправни, гумите да не са напълно износени)
- Да е прегледан в съответствие с изискванията за техническо обслужване, определени от производителя
- Да е чист отвън и отвътре, за да е възможно да се определят евентуалните такси за отстраняване на нанесени щети
- Всички отвори трябва да са идеално уплътнени, така че автомобилът да не пропуска вода
- По конструктивните елементи на автомобила не трябва да има щети (без повреди по престилката, задните калници и покрива); автомобилът не трябва да е преминавал конструктивно пренастройване или класификация VE
- Всички оригинални принадлежности и функции трябва да са налице по време на връщане на автомобила; последващо монтиране на демонтиращи се части може да се забрани от протокола
- Монтирайте само части, препоръчвани от производителя
- Автомобилът не трябва да е бил обект на кражба
- Комплектът гуми трябва да съответства на изискванията на производителя

Когато някое от горните условия не е изпълнено, складът може да откаже приемане на автомобила и/или да начисли такси в съответствие с условията на подписания от страните протокол.

ОГЛЕД НА АВТОМОБИЛА

ИДЕНТИФИЦИРАНЕ

Автомобилът се идентифицира по модела, номера на шасито (пълен VIN), регистрационния номер и пробег. Допълнителна информация относно наличието на следните части:

- Принадлежности и демонтиращи се части в зависимост от оборудването и модела на автомобила. Пример: Допълнителни седалки, постелки, покривало за товара, мрежа, въздушни обтекатели и др.
- Резервни колела и инструменти за смяна/монтиране на колелата. Пример: Крик, комплект инструменти, ремонтен комплект или комплект за надуване на гумите и всичко друго, доставено с автомобила.
- Демонтиращи се части на навигационната, видео и аудио системи. Пример: SD карта, CD-ROM, телефон и всичко друго, доставено първоначално с автомобила и връщано физически при връщане на автомобила.
- Резервни ключове и карти за отваряне на автомобила.
- Ръководства за използване и сервизна книжка.

Процедурата за връщане на някои от посочените по-горе части е описана в подписания между страните протокол. Фирмата, извършваща проверката на автомобила, взема под внимание тези функции; същото се отнася и за счетоводния отдел, когато определя стойността на автомобила.



ЗАДЪЛЖЕНИЯ НА МЕХАНИКА

Извършваният оглед на каросерията на автомобила е статичен. Той се провежда на територията на склада съгласно договорените от страните условия.

Механикът открива щетите с помощта на насочена косо светлина. Извършващият проверката търси деформации, дефекти, драскотини, вдлъбнатини, нащърбвания, корозия, липсващи и счупени части, както и признаци за неправилно регулиране. При лекотоварните автомобили: записват се щетите, видими при фронтално наблюдение.



ВИДОВЕ РЕГИСТРИРАНИ ЩЕТИ

Откритите щети се регистрират в зависимост от техния характер: нащърбвания, драскотини, вдлъбнатини, счупени части, липсващи части, дефекти и др.

ОПИСАНИЯ НА ОТКРИТИТЕ ЩЕТИ

Откритите щети се описват в зависимост от техния размер и количество. Щетата може да се оцени, само да се запише за сведение или да не се регистрира въобще в зависимост от посочените по-долу критерии.

ВИД НА РЕМОНТА

- Фиксирана часова ставка: почистване, отстраняване на етикети и реклами, ремонт на шибетаха, полиране и др.
- Времето за отстраняване на дефектите по каросерията се определя от степента на повреждане и от избраните методи за работа
- Времето за ремонти, боядисване и смяна на части се определя според норматива на производителя

Фиксираните ставки, продължителностите и тарифните таблици са приведени в приложение към протокола.

ПРОБНО ПЪТУВАНЕ

По време на пробното пътуване се оценява работата на механичните компоненти на автомобила. В съответствие с правилата, посочени в протокола, е възможно да се начислят такси за откритите неизправности.

Проверка на празен ход — Скорост на движение в пътно задръстване

- Стандартно потегляне, на всички цилиндри
- Автоматична предавателна кутия: Проверка на блокирането в положение „P“ на наклон и удържане на автомобила в неподвижно състояние при включена предавка
- Равномерна работа на празен ход
- Пълно блокиране от ляво надясно: силово предаване, преден мост, лагери и др.
- Предупреждение за поставяне на предпазните колани
- Механични шумове
- Шум в купето
- Работа на климатичната система
- Тест на навигационната система: задаване на дестинация

Фаза на ускоряване

- Чисто ускоряване: издържа тест на силовото предаване (гумено-метални тампони на двигателя, ESP, ASR (когато не е възможно))
- Работа на системата за принудително пълнене: турбокомпресор
- Предавателна кутия: включване на всички предавки (повишаване, без стържене, бързо синхронизиране)
- Механични вибрации: двигател, силово предаване, изпускателна система, щанги и др.

Фаза на ускоряване 50—70 km/h

- Проверка на амортизьорите: щанги на предното и задното окачване по неравен път или път с изкуствени неравности
- Шумове по време на движение: лагери, деформиране на гумите
- Кормилно колело: регулиране на средното положение, поддържане и устойчивост на посоката на движение — съпротивление при въртене на кормилното колело
- Аеродинамични шумове: въздухозаборник, шумозаглушител
- Проверка за приплъзване на съединителя между четвърта и пета предавка при превключване във възходящ и низходящ ред
- Тест на навигационната система — определяне и придвижване на текущото местоположение (наличие на всички компактдискове)

Фаза на забавяне

- Прогресивно задействане на спирачния педал: ефективност, поддържане на посоката на движение, вибрации
- Тест на предавателната кутия: превключване в низходящ ред на всички предавки до втора
- Тест за активиране на ABS (скорост 15—20 km/h)
- Вентилиране на двигателя (в края на теста)
- Проверка в края на теста, в неподвижно състояние и отвън, миризми: спирачки, масло, изгорели газове



ПРОВЕРЯВАНИ ЧАСТИ

Отделение за двигателя

- Външен вид: Течове, следи от масло, корозия; до степен, видима с просто око
- Краища на надлъжните греди, напречни греди за радиатора и свързани към тях елементи
- Оглед на предната част
- Акумулаторна батерия

Предна част

- Пасване на частите
- Подпокривно пространство, горна част на кабината
- Предно стъкло
- Капак на двигателя
- Комбинирани фарове
- Решетка пред двигателя, предна броня
- Престилка, спойлер

Лява страна: отвън

- Пасване на частите
- Преден калник
- Ниша за предното колело и облицовка
- Пътепоказател на предния калник
- Огледало за гледане назад
- Врата/врати
- Долна част на шасито
- Странични панели
- Плъзгаща се врата
- Вал
- Ниша за задното колело и облицовка
- Покрив
- Декоративни елементи и облицовка на покрива
- Всички елементи и части, които са неподвижно закрепени към автомобила

Задна част: отворени врати/канати

- Покрив
- Ограничител за товара
- Декоративни елементи на задния канат/багажника
- Проверка на отварянето на вътрешните отделения
- Декоративни елементи от лявата и дясната страна на багажника
- Тапицерия на задната седалка

- Демонтиращи се принадлежности
- Демонтиращи се части: комплект за първа помощ, светлоотразителен триъгълник, светлоотразителни жилетки, мрежи за багажника и всички части, за съответния модел
- Товарна платформа
- Странични панели
- Декоративни елементи на панелите (оригинални, дърво)
- Ниша за колелото
- Покрив, горна част на кабината: спирачки, масло, изгорели газове

Задна част: затворени врати/канат

- Пасване на частите
- Багажник/канат
- Задни светлини
- Светлини
- Осветяване и закрепване на регистрационния номер
- Броня
- Задна престилка
- Изпускателна система (деформиране)
- Стъпало
- Опция: функциониране на задния канат

Задна част: Дясна страна

- Пасване на частите
- Преден калник
- Ниша за предното колело и облицовка
- Пътепоказател на предния калник
- Огледало за гледане назад
- Врата/врати
- Долна част на шасито
- Странични панели
- Плъзгаща се врата
- Вал
- Ниша за задното колело и облицовка
- Покрив
- Декоративни елементи и облицовка на покрива
- Всички елементи и части, които са неподвижно закрепени към автомобила

Колела, джанти и резервно колело

- Пасване на частите
- Преден калник

- Декоративен тас (стоманени джанти)
- Диаметър, размери и символ за допустимата скорост на движение за гумите
- Тип на резервното колело
- Индикатор за износване на протектора на гумите: централен, външен
- Оглед на страничните стени на гумите

Предни и задни седалки

- Общо състояние на автомобила: миризми, чистота, петна
- Функциониране на капациите и ключалките
- Състояние на вътрешните и външните страни на вратите
- Долна част на шасито, престилки на праговете. Уплътнения на вратите
- Декоративни елементи на прозорците и вратите
- Облицовка на пода
- Функциониране на органите за управление, разположени на седалките (когато има)
- Предпазни колани
- Тапицерия на седалките: седалка, облегалка и подглавник

- Огледало за гледане назад
- Предно стъкло
- Приборно табло и конзола
- Покрив, сенник, високо разположени отделения за вещи
- Ограничител за товара

Вътрешност на купето: седалка за водача

- Проверка на органите за управление
- Показание за пробега
- Включване на двигателя и уведомяване за включени предупреждаващи светлини
- Пълно заключване на кормилното колело за допълнителна проверка на гумите



ЗНАЧЕНИЕ НА СИМВОЛИТЕ



БОЯДИСВАНЕ/РЕМОНТ



Методът за ремонтване включва отстраняване на вдлъбнатините и/или нанасяне на кит и/или шкурене и/или поправка на пластмасовите части и/или боядисване.



ПОЧИСТВАНЕ

Химичен и механичен процес, сух или мокър в зависимост от петната или замърсяванията.



СМЯНА

Частта е счупена или зле ремонтирана или цената за ремонтване е по-висока от цената на нова резервна част. Необходима е нова част.



БЕЛЕЖКИ





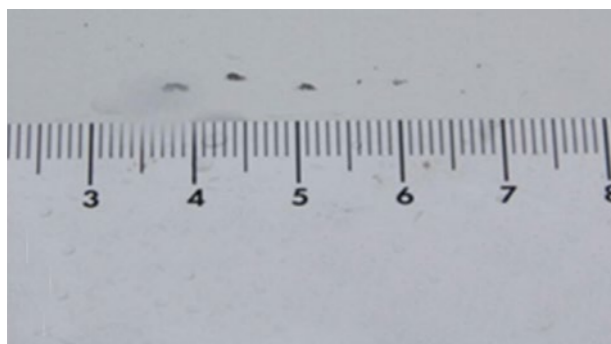
СЪДЪРЖАНИЕ

ВЪНШЕН ВИД НА АВТОМОБИЛА	14
ПЪТНИЧЕСКО ОТДЕЛЕНИЕ	32
ДОПЪЛНИТЕЛНИ СТРУКТУРИ	40
ТЕХНИЧЕСКО СЪСТОЯНИЕ НА АВТОМОБИЛА	54
ДРУГИ	62

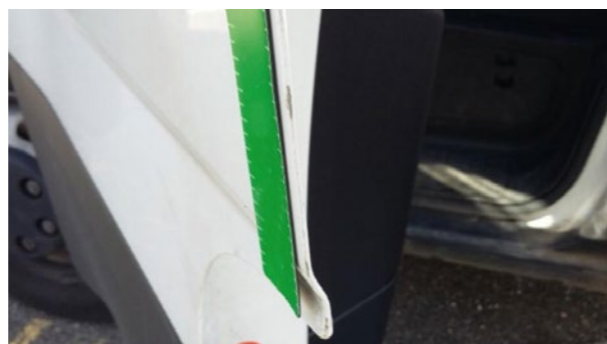


ВЪНШЕН ВИД НА АВТОМОБИЛА

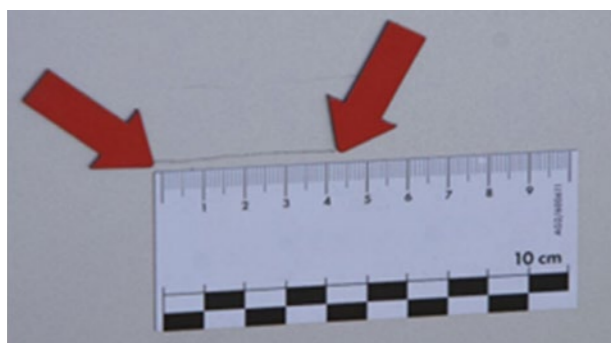
КАРОСЕРИЯ И ДОПЪЛНИТЕЛНИ ЧАСТИ: НАЩЪРБВАНИЯ, ДРАСКОТИНИ, ВДЛЪБНАТИНИ, ДЕФЕКТИ И ПОЧИСТВАНЕ



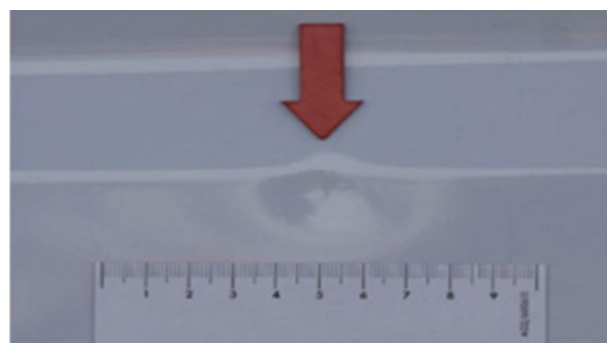
Нащърбване с диаметър ≤ 5 mm и ≤ 20 нащърбвания



Нащърбване на ръба на врата



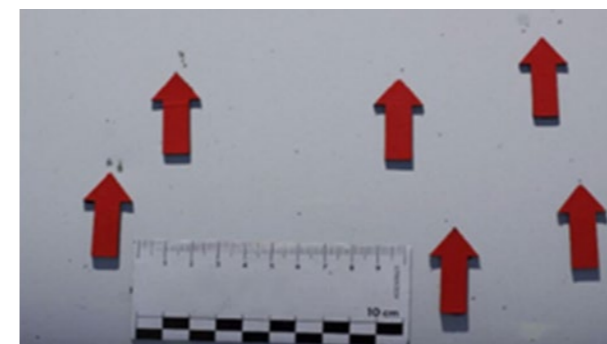
Увреждане или драскотина ≤ 50 mm, които може да се отстранят чрез полиране



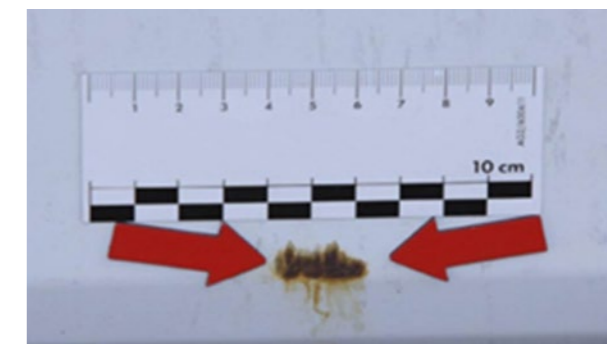
Вдлъбнатини с диаметър ≤ 20 mm с неповредена боя, без увреждания, причинени от градушка и без значителни белези, в количество до 5 вдлъбнатини на панел

ДРУГИ:

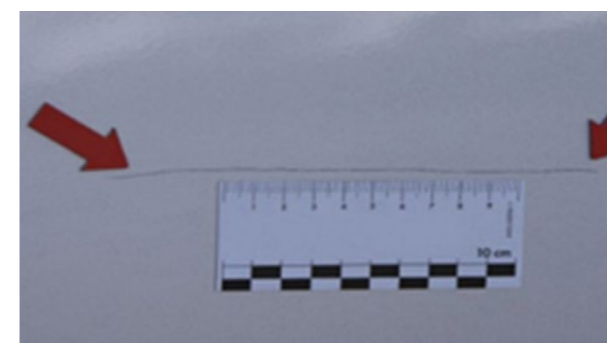
- Малки ожулвания, например по ръбовете на вратите
- Следи от удари от малки камъчета (без оголване на грундиращото покритие) по предната част на автомобила
- Слабо замърсяване, което може да се отстрани чрез полиране
- Слаби белези, например от автоматична машина за миене на автомобили
- Слаби драскотини по боята по ръбовете, където се извършва товарене
- Малки разлики в цвета поради използване на различни декоративни елементи или грундове и стареене



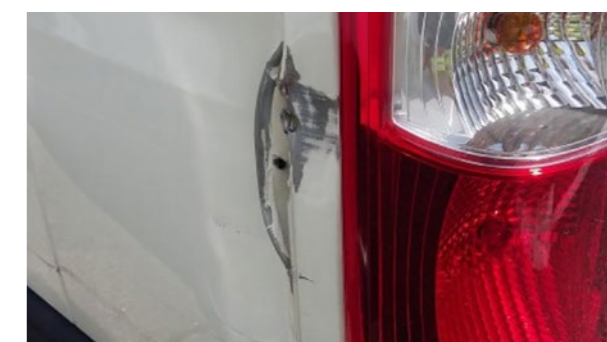
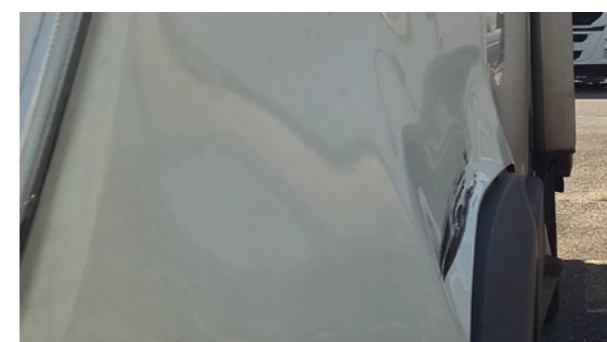
Нащърбване > 5 mm или > 20 нащърбвания



Драскотини с корозия, химични отлагания или други, които не могат да се почистят

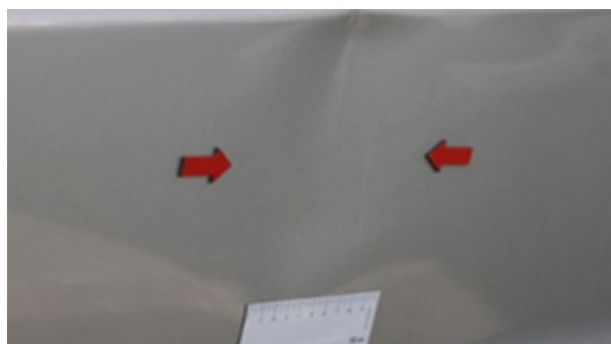



Драскотини > 20 mm
ЗАБЕЛЕЖКА: На задния канат не е възможно да се боядиса само половината панел

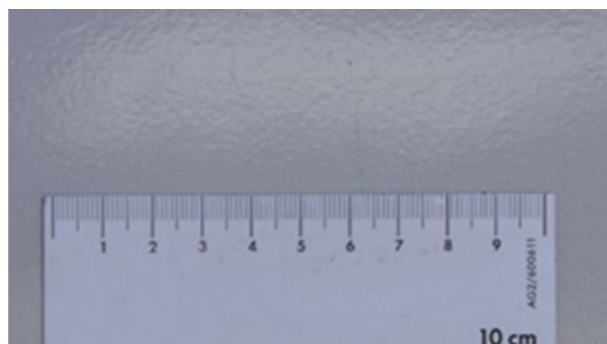



Части, които не подлежат на ремонт по технически или икономически причини или монтирани части, които не отговарят на изискванията

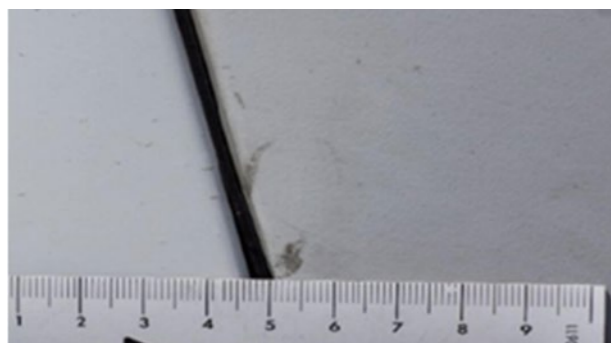
КАРОСЕРИЯ И ДОПЪЛНИТЕЛНИ ЧАСТИ: НАЩЪРБВАНИЯ, ДРАСКОТИНИ, ВДЛЪБНАТИНИ, ДЕФЕКТИ И ПОЧИСТВАНЕ




 Вдлъбнатини с диаметър > 20 mm, с повредена боя, причинени от градушка или със значителни белези
ЗАБЕЛЕЖКА: Възможно е ремонтиране на изолирани, значителни белези, ако боята не е повредена




 Некачествено боядисване (трапчинки по боята). Слойт боя е твърде дебел, недостатъчен или съдържа твърди примеси




 Различен оттенък след ремонт
ЗАБЕЛЕЖКА: Допустимите отклонения са свързани със стареенето на автомобила




 Следи от лепило. ЗАБЕЛЕЖКА: При наличие на етикети или графити оценката се извършва по време на почистване и/или полиране



 Следи от рекламни надписи — в съответствие с описанието на работата по каросерията.



 Дефект: Панел, деформиран след ремонт



ДРУГИ:



Значителни повреди поради замърсяване или отлагане на химични вещества, когато е необходимо да се възстановява боята



Значителни отклонения в цвета, например поради ретуширане



Непрофесионално поправяне на боята



Удари от големи камъни (проникващи до грунда)

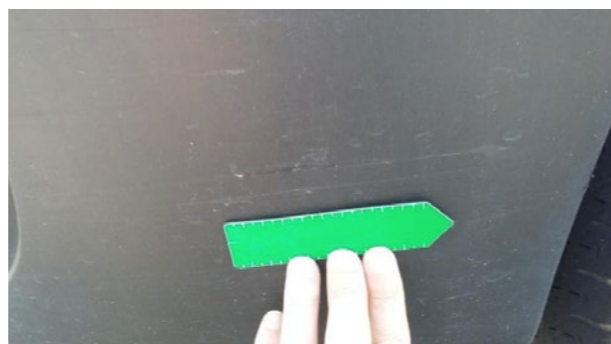


Премахване на материал и/или деформиране на каросерията и допълнителните елементи

ВЪНШНИ ОГЛЕДАЛА ЗА ГЛЕДАНЕ НАЗАД, ДОСТЪП, ВРАТИ, БРОНИ, ЗАДНИ И СТРАНИЧНИ ПРЕДПАЗНИ ЕЛЕМЕНТИ ПРИ УДАР ОТ ДРУГ АВТОМОБИЛ



Драскотини, които не се усещат с нокът и на площ $\leq 45 \text{ cm}^2$ (колкото кредитна карта)



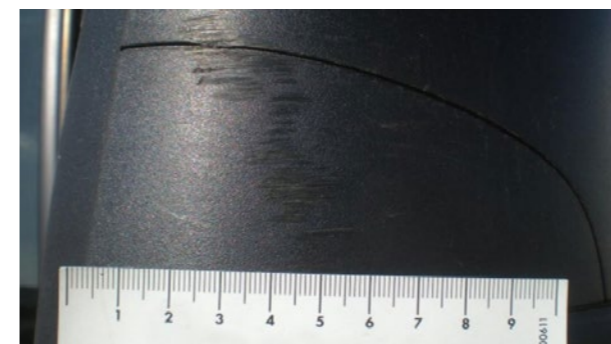
Драскотини, които се усещат с нокът или на площ $\leq 45 \text{ cm}^2$ (колкото кредитна карта)



Слаби повърхностни драскотини, например по капачката на резервоара за гориво, люковете, дръжките на вратите, броните и декоративните елементи



Слаби драскотини по боята по ръбовете, където се извършва товарене



Драскотини, които се усещат с нокът или на площ $> 45 \text{ cm}^2$ (колкото кредитна карта)



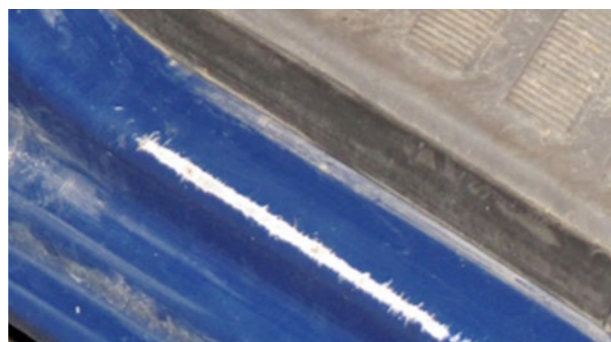
Отстранен материал или деформиране, което е възможно и икономически изгодно да се ремонтира




Отстранен материал, счупена част



ВЪНШНИ ОГЛЕДАЛА ЗА ГЛЕДАНЕ НАЗАД, ДОСТЪП, ВРАТИ, БРОНИ, ЗАДНИ И СТРАНИЧНИ ПРЕДПАЗНИ ЕЛЕМЕНТИ ПРИ УДАР ОТ ДРУГ АВТОМОБИЛ



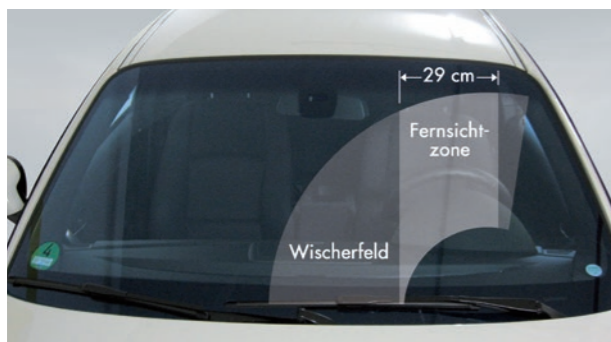
 Драскотини, които се усещат с нокът и на площ > 45 cm² (колкото кредитна карта)



 Счупени части, липсващ материал или деформиране, което е невъзможно или икономически неизгодно да се ремонтира






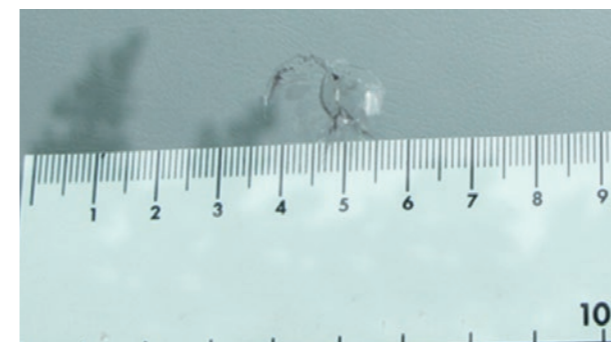
СТЪКЛА И ОСВЕТИТЕЛНИ ПРИБОРИ (ЗАДНИ И ПРЕДНИ СВЕТИНИ)




Забележка: Полето, през което водачът гледа, се определя с лист хартия с формат А3, разположен с дългата страна вертикално над оста на кормилното колело и центриран вертикално в рамките на предното стъкло.


ДРУГИ:

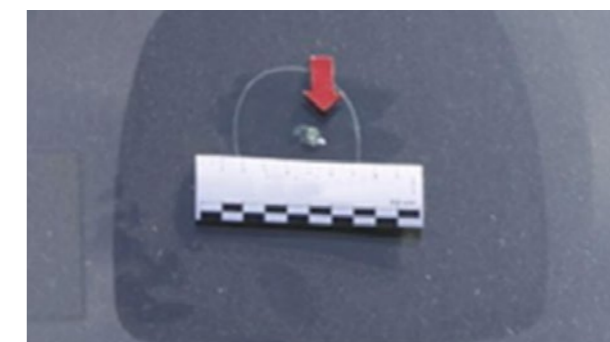
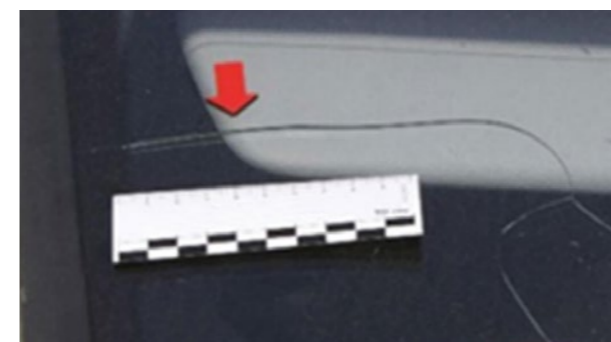
-  Леки драскотини по задните осветителни прибори
-  Леки удари от камъчета по предните фарове
-  Удари от камъчета, поправени професионално и разположени извън полезрението на водача




 Нащърбвания с размер ≤ 20 mm, извън полезрението на водача и ≤ 3 нащърбвания



 Слаби драскотини (без отстраняване на материал) извън осветяваното поле при херметични фарове (ПОЛИРАНЕ)



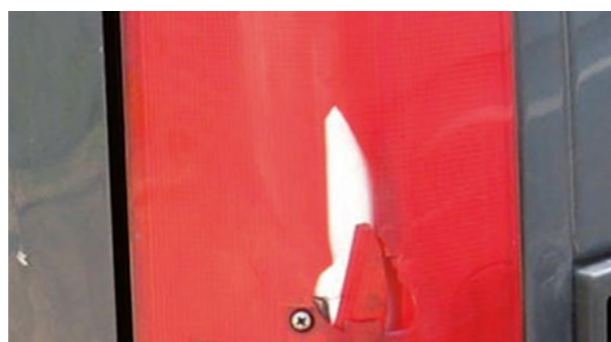
 Нащърбвания с размери > 20 mm, брой > 3 нащърбвания или нащърбвания в полезрението на водача, пукнатини, ремонтирани неправилно (с дефекти), обработени с пясъкоструен апарат или шкурка

Забележка: Ако предното стъкло е повредено в полезрението на водача, трябва да се проверят изискванията на местното законодателство.

СТЪКЛА И ОСВЕТИТЕЛНИ ПРИБОРИ (ЗАДНИ И ПРЕДНИ СВЕТИНИ)



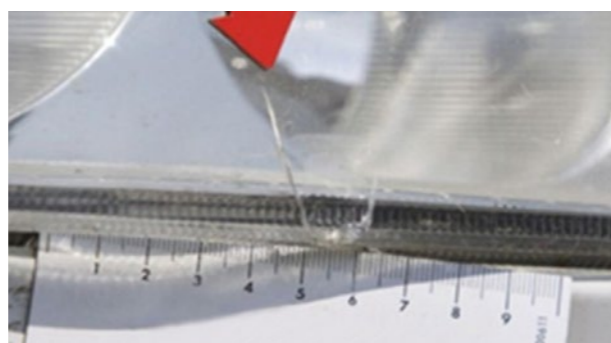
Дълбоки драскотини (с отстраняване на материал) извън осветяваното поле при херметични фарове



Счупени задни или предни осветителни прибори



Драскотина в осветяваното поле, пукнатина, кондензация, счупване или счупен закрепващ елемент



ГУМИ, ДЖАНТИ И ТАСОВЕ НА КОЛЕЛАТА



Гуми: Прорез с дълбочина ≤ 3 mm (СЪОТВЕТСТВА)



Гуми: Дълбочина на протектора ≥ 5 mm (СЪОТВЕТСТВА)
Забележка: Дълбочината на протектора се измерва в най-износения канал на гумата.



Джанти и тасове на колелата: Многобройни повърхностни драскотини с или без отстраняване на материал



Гуми: Прорез с дълбочина > 3 mm, отстраняване



Тасове на колелата: Деформирани, счупени, липсващ материал или демонтирани



Гуми: Базова дълбочина на протектора < 5 mm
Забележка: Дълбочината на протектора се измерва в най-износения канал на гумата.

Марката на гумите е различна от посочените по-долу: Michelin, Kleber, Continental, Uniroyal, Bridgestone, Firestone, Good-Year, Dunlop, Pirelli, Yokohama, Hankook.

Наличие на гуми от различни производители, монтирани на една ос

Не са спазени изискванията на производителя относно размерите и параметрите на гумите

Има вулканизирана гума с обновен протектор или размер

ГУМИ, ДЖАНТИ И ТАСОВЕ НА КОЛЕЛАТА



При стоманени джанти: Ръбът за захващане на гумата е леко деформиран



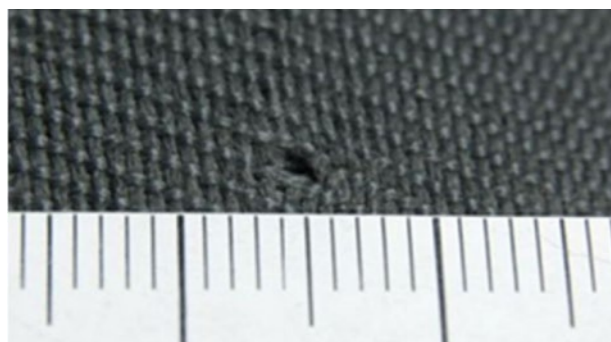
- Повредена уплътняваща повърхност на джантата; джантата, която не отговаря на изискванията. Измерване на размерите и проверка дали автомобилът е безопасен
- Пукнатини, деформации, значително отнемане на материал, значителни повреди по боята на джантите
- Значителна корозия по джантите и гуми за движение по всякакъв терен или зимни гуми





ПЪТНИЧЕСКО ОТДЕЛЕНИЕ

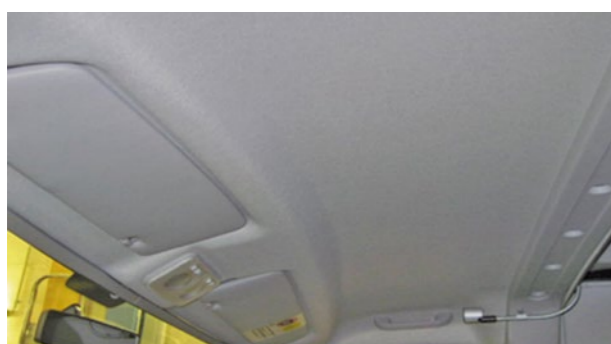
ТАПИЦЕРИЯ, ПОСТЕЛКИ НА ПОДА, ПОКРИТИЯ, ДЕКОРАТИВНИ ЕЛЕМЕНТИ И ПОДПОКРИВНО ПРОСТРАНСТВО



Изгаряне ≤ 3 mm и без пробиване на покритието

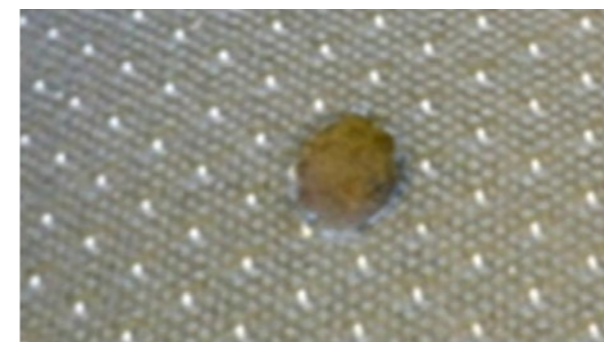


Леки замърсявания може да се отстраняват чрез извършвано от професионалисти химическо чистене



Леко обезцветяване, дължащо се на слънчевата светлина

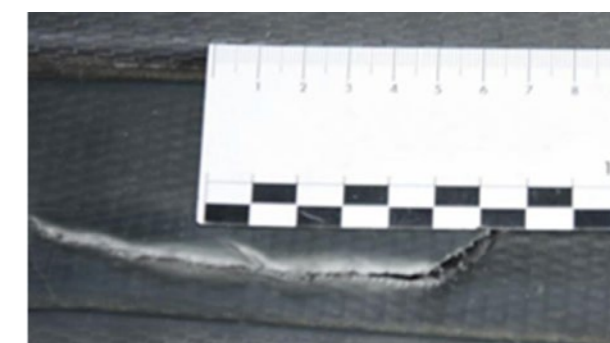
Скъсана вътрешна тапицерия на стената зад седалката на водача



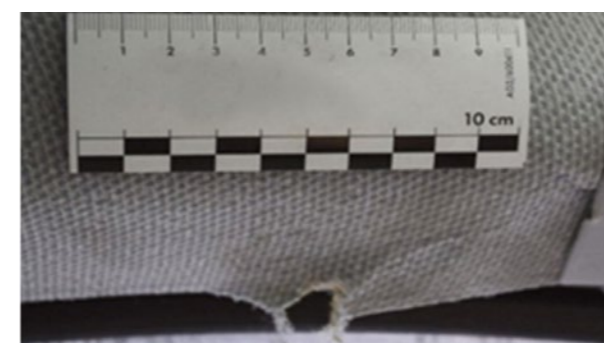
Изгаряне с размер > 3 mm, перфориране или скъсване на покритието без увреждане на пяната



Липсваща пяна или счупена рамка



Перфориране на твърд пластмасов облицовъчен елемент. Ремонтът на твърди пластмасови облицовъчни елементи се извършва за 1 час по фиксирана тарифа, ако е възможен и приемлив от естетична гледна точка



Облицовка от плат: Скъсване, пробиване > 5 mm, неотстраними белези

ТАПИЦЕРИЯ, ПОСТЕЛКИ НА ПОДА, ПОКРИТИЯ, ДЕКОРАТИВНИ ЕЛЕМЕНТИ И ПОДПОКРИВНО ПРОСТРАНСТВО



 Значителни замърсявания, петна и миризми, които изискват професионално химическо почистване.



 Липсващо оборудване или декоративни елементи



ПРИБОРНО ТАБЛО, КОРМИЛНО КОЛЕЛО, ПРИБОРИ, СИСТЕМИ ЗА УПРАВЛЕНИЕ, ОТОПЛЕНИЕ, ВЕНТИЛАЦИЯ, КЛИМАТИК, АВТОНОМЕН КЛИМАТИК, ДОПЪЛНИТЕЛНО ОТОПЛЕНИЕ



Следи от износване по приборното табло, приборния блок и кормилното колело



Леко обезцветяване, дължащо се на слънчевата светлина

Леки замърсявания може да се отстраняват чрез извършвано от професионалисти химическо чистене



Липсващи, счупени или пробити органи за управление, части на седалката или декоративни елементи

Неработоспособни системи, предпазни колани, органи за регулиране на седалката, индикатори и светлинна сигнализация



Драскотини по комбинираното приборно табло и други светлинни индикатори или отвори в ползрението на водача



Значителни замърсявания, петна и миризми, които изискват професионално химическо почистване.

ДРУГИ:

- Признаци за овъгляване
- Значително обезцветяване
- Запушени филтри
- Повредена облицовка на кормилното колело



ДОПЪЛНИТЕЛНИ СТРУКТУРИ

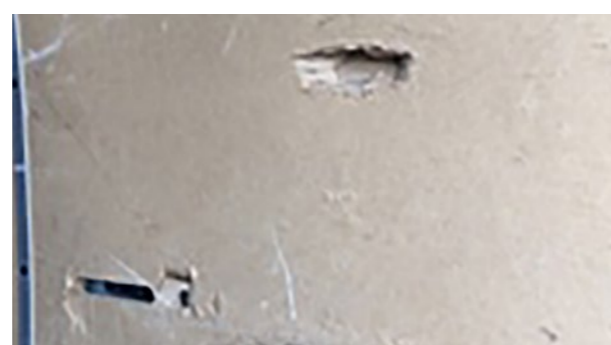
ВАНОВЕ



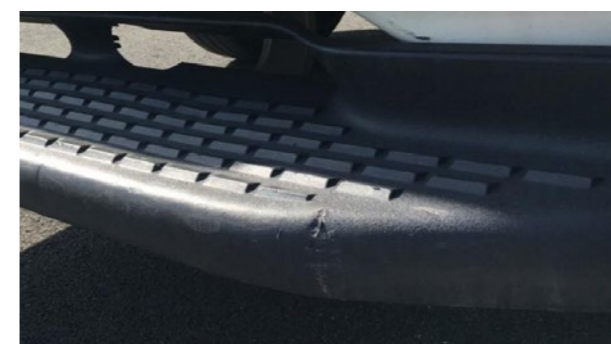
Задно стъпало: леки деформации



Вътрешни дървени предпазни елементи: слаби удари



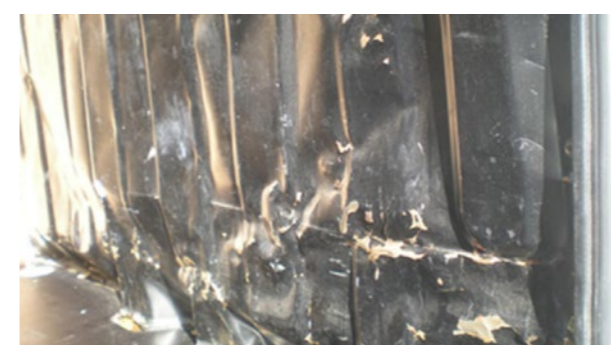
Вътрешни деформации: слаби деформации без перфориране или срязване, продължителност на ремонта ≤ 3 h



Задно стъпало: Деформации, чийто ремонт е икономически изгоден



Задно стъпало: Деформации, чийто ремонт не е икономически изгоден



Вътрешни деформации: значителни деформации с продължителност на ремонта > 3 h, перфорации, срязвания



Вътрешни деформации: перфорации, срязвания, деформации, чийто ремонт не е икономически изгоден. Промяна на материала и неотстраними отлагания (прах, боя и др.) (Нишата на колелото не може да се ремонтира, дори когато продължителността на ремонта би била < 3 h)



Вътрешни дървени предпазни елементи: Следи от удари, скъсани панели, липсващи панели (с изключение на горните панели на вратите)

ДОЛНА ЧАСТ НА КАРОСЕРИЯ 20M3



Горна част на кабината и обтекател: Леки драскотини, които не нарушават външния вид на автомобила



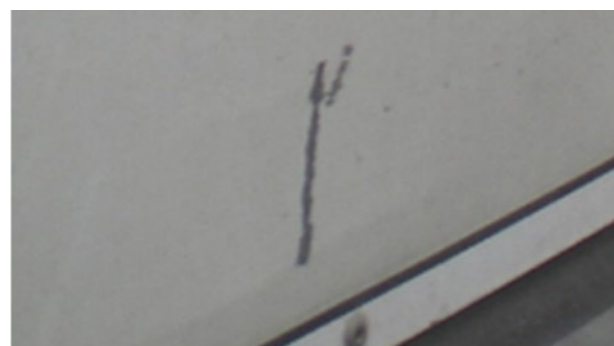
Странични панели: леки драскотини с отнемане на материал и с дължина ≤ 20 cm



Странични профили на долната част на каросерията: леки драскотини



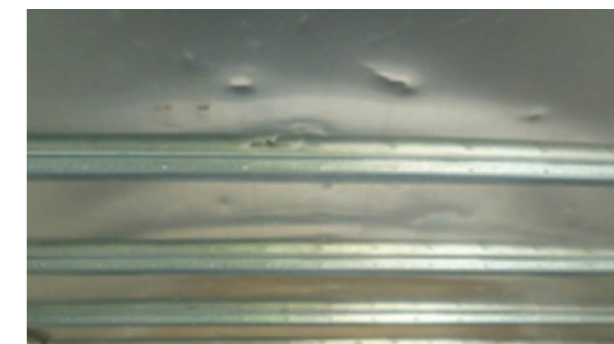
Багажници за велосипеди: леки драскотини



Странични и задни врати: леки деформации, продължителност на ремонта ≤ 1 h



Подово покритие: леки деформации, слабо износване



Покрив: Леки деформации, които не нарушават външния вид на автомобила

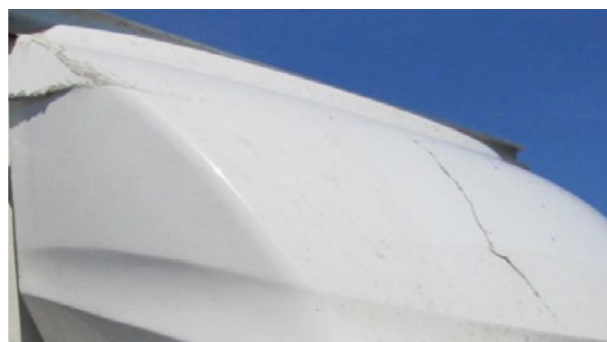


Облицовка и пръти: скъсано или недобре закрепено подово покритие

ДОЛНА ЧАСТ НА КАРОСЕРИЯ 20М3



Горна част на кабината и обтекател: ремонтът е икономически изгоден



Горна част на кабината и обтекател: Значителна пукнатина, липсваща част или икономически неизгоден ремонт



Странични панели: драскотини с отнемане на материал и размер ≥ 20 cm, чийто ремонт е икономически изгоден. Опция за боядисване на половин панел



Дървени странични панели: повреди по дървените опори с дължина ≥ 20 cm



Странични профили на долната част на каросерията: Деформации, чийто ремонт е икономически изгоден



Странични панели със стъкловакна: деформиране на долната част на дължина > 1 m
ЗАБЕЛЕЖКА: За смяна на предния панел трябва да се разглоби долната част на каросерията.



Странични профили на долната част на каросерията: деформации, чийто ремонт не е икономически изгоден, пробиви, липсващи части от профила



Багажници за велосипеди: деформации, чийто ремонт е икономически изгоден



Задна подемна платформа: Деформации на платформата, чийто ремонт е икономически изгоден



Багажници за велосипеди: деформации, чийто ремонт не е икономически изгоден



ДОЛНА ЧАСТ НА КАРОСЕРИЯ 20М3



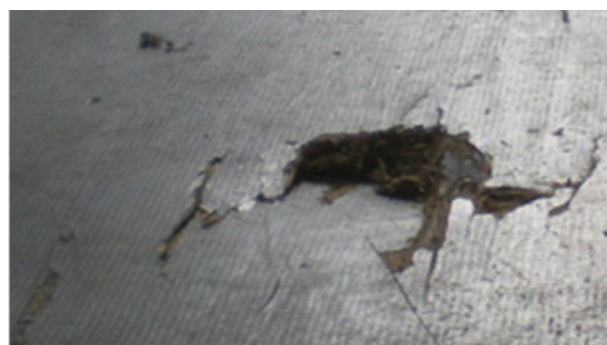
Задна подемна платформа: деформации на платформата, чийто ремонт не е икономически изгоден, счупени или липсващи елементи



Странични и задни врати: значителни деформации: с продължителност на ремонта > 1 h, докато ремонтът е икономически изгоден; неплътно затваряне



Странични и задни врати: вратите са огънати в точките на закрепване на пантите, счупени, пробити или ремонтът им не е икономически изгоден



Подово покритие: Деформации или перфорации, чийто ремонт е икономически изгоден

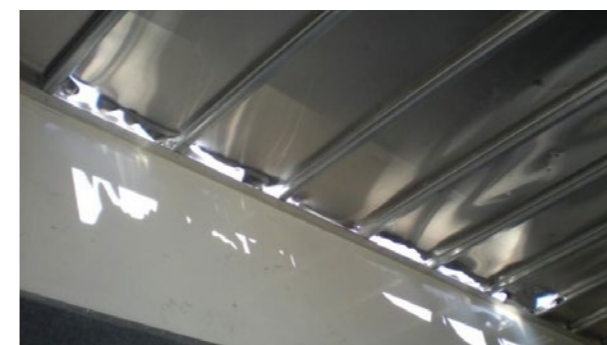
Деформации или перфорации, чийто ремонт не е икономически изгоден. Опция за смяна на подовото покритие по секции



Покрив: Пробита или скъсана облицовка, чийто ремонт е икономически изгоден



Задна подемна платформа: Изтекъл срок на техническата проверка



Покрив: повредена рамка, ремонтът на кожата не е икономически изгоден



Облицовка и пръти: прътите и облицовката са деформирани, но ремонтът им е икономически изгоден



Облицовка и пръти: липсващи пръти, крепежни елементи, облицовка или деформации до степен ремонтът им да не е икономически изгоден

САМОСВАЛИ



📅 Леки драскотини, деформирани метални елементи с време за ремонт ≤ 1 h



🔧 Драскотини > 20 cm

🔧 Деформирани метални елементи с време за ремонт > 1 h, докато ремонтът е икономически изгоден



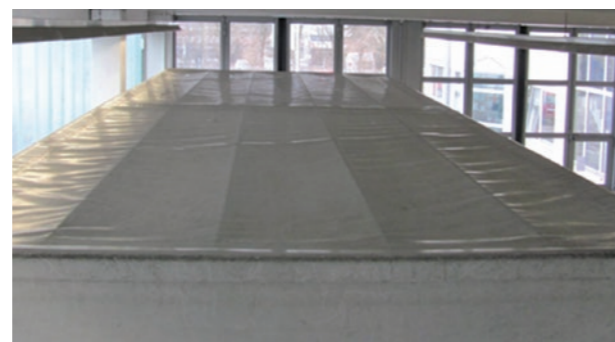
🔄 Деформирани метални елементи, чийто ремонт е икономически изгоден, канатът не се затваря или пропуска пясък







🔧 Следи от бетон или химични вещества върху $\geq 1/4$ от повърхността на каросерията на самосвала














🔧 Следи от бетон или химични вещества по задната стена на кабината

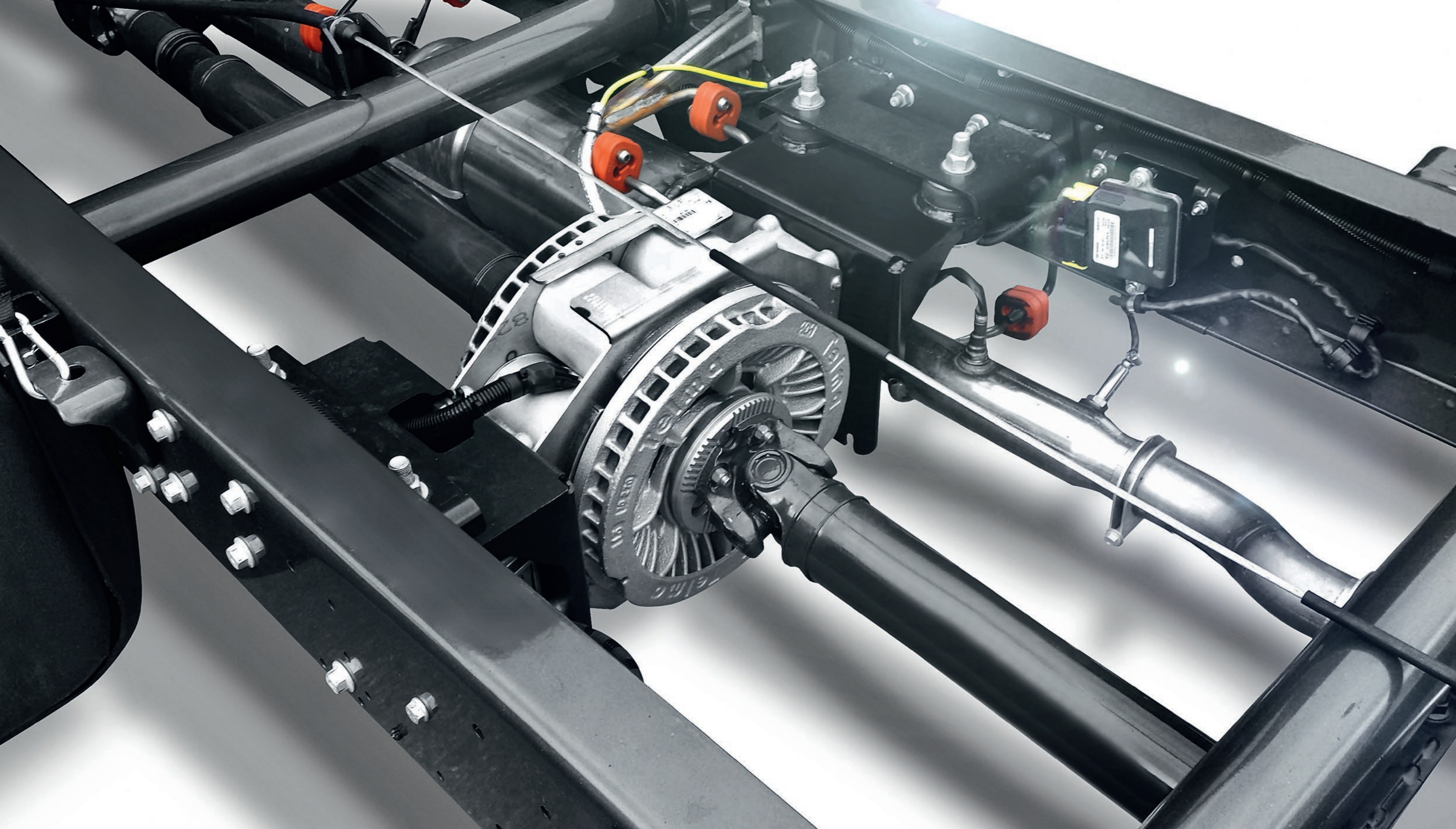
ПОКРИВАЛА



-  Леки повърхностни драскотини (могат да се отстранят чрез почистване)
-  Малки увреждания поради замърсяване
-  Слаби белези, например от автоматична машина за миене на автомобили
-  Малки разлики в цвета поради използване на различни декоративни елементи или основни материали или поради стареене

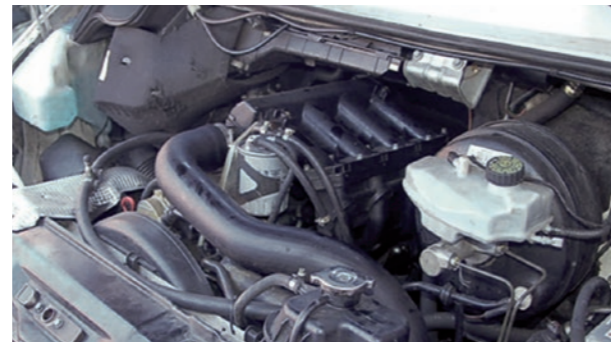


-   Дълбоки драскотини, достигащи до основната тъкан
-   Драскотини със значително протриване
-   Съществени увреждания поради замърсяване
-   Маркирани обезцветявания
-   Непрофесионално поправяне
-   Скъсани места по платнището, край отворите или куките
-  Лепило или остатъци от лепило от реклами, други остатъци от лепило



ТЕХНИЧЕСКО СЪСТОЯНИЕ НА АВТОМОБИЛА

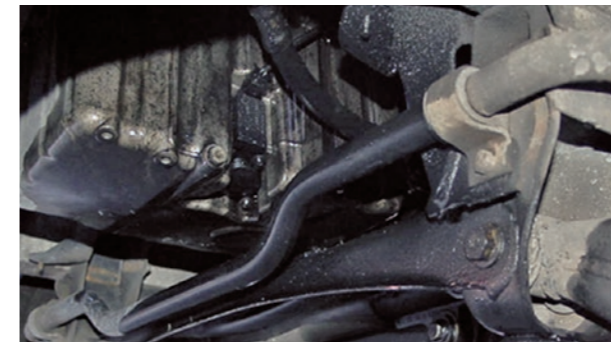
СИЛОВО ПРЕДАВАНЕ, КОРМИЛНО УПРАВЛЕНИЕ, ШАСИ, ОКАЧВАНЕ, ОРГАНИ ЗА УПРАВЛЕНИЕ, ДОПЪЛНИТЕЛНИ ОРГАНИ ЗА УПРАВЛЕНИЕ



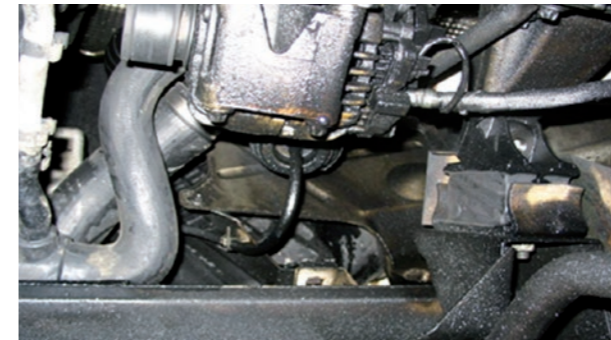
Следи от износване, които не влияят върху безопасността по време на движение



Слаби следи от масло (не капещо)



Всички течове от двигателя, предавателната кутия и диференциала, хидравличното окачване и амортизьорите



Течове от кормилната кутия и помпата на усилвателя на кормилното управление

ДРУГИ:

- Пукнатини по възглавниците на окачването и на карданния вал
- Счупени пружини
- Всички признаци за износване, които се открият при огледа и не влияят върху безопасността по време на движение
- Части по мостовете, окачването и шасито, които са повредени от удари
- Износени кормилни щанги, напречни щанги и др.
- Необичаен шум от двигателя, предавателната кутия, диференциала и силовото предаване

ИЗПУСКATEЛНА СИСТЕМА



Състоянието отговаря на изискванията при технически преглед

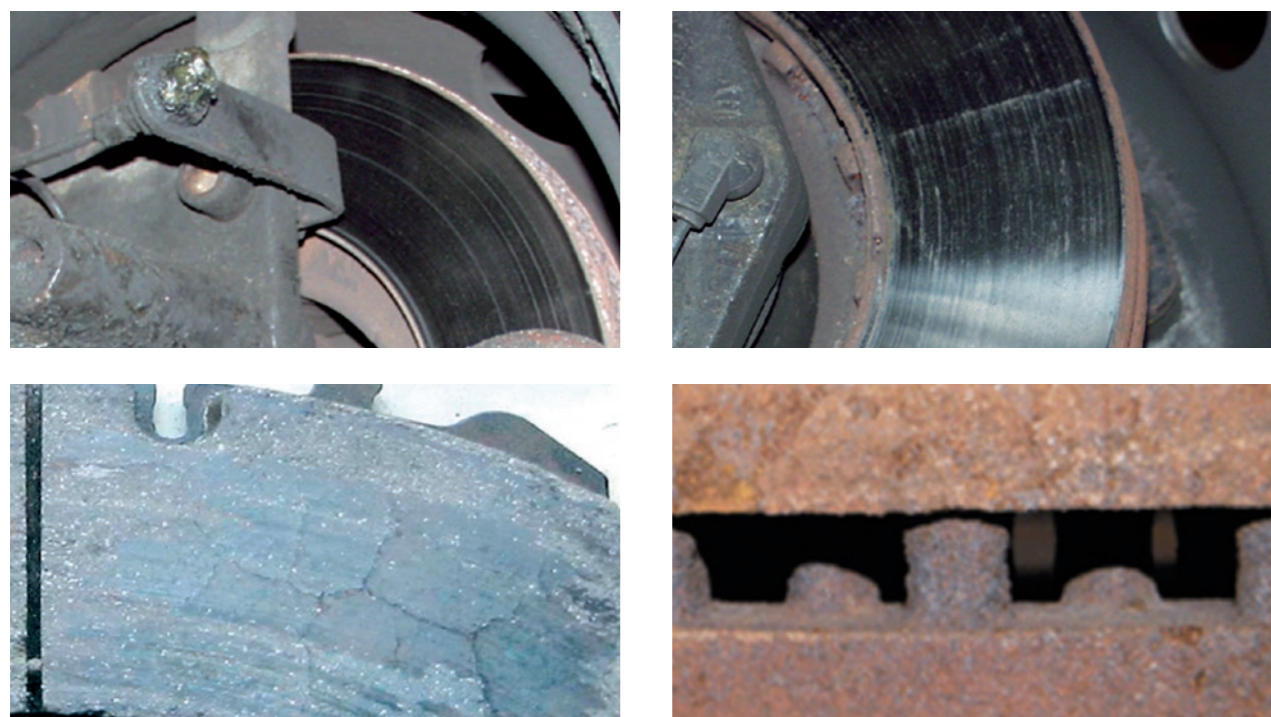


- Наличие на течове
- Ръжда




- Повреди от външни удари
- Липсващо оборудване, например разкъсани или деформирани изходи за изгорелите газове

СПИРАЧНА СИСТЕМА




Нормално състояние в съответствие с възрастта и пробега на автомобила







 Ръждясали, издраскани, износени спирачни дискове



 Не съответстват на изискванията на закона за движение по пътищата и не позволяват преминаване на технически преглед

ДРУГИ:

-  Износени спирачни накладки
-  Пукнатини по маркучите на спирачната система
-  Променен начин на работа
-  Повреди поради продължителен престой

СТАНДАРТНО ОБОРУДВАНЕ И ДОКУМЕНТАЦИЯ, ТЕХНИЧЕСКО ОБСЛУЖВАНЕ, ПРЕГЛЕДИ



За да се предпазите от начисляване на допълнителни такси и разходи, преди да върнете автомобила, проверете дали е комплектован с всички части и документи. За целта използвайте следния списък:

- ✓ Сервизна книжка
- ✓ Ръководство, което винаги е в автомобила / ръководство за експлоатация
- ✓ Регистрационен талон
- ✓ Резервно колело или компресор и уплътняващ препарат
- ✓ Комплект инструменти
- ✓ Приспособление за блокиране на задната товарна платформа
- ✓ CD/DVD на навигационната система
- ✓ Карта с кода на радиото (за модели с кодова карта)
- ✓ Ключ и резервен ключ
- ✓ Устройство за дистанционно управление с ключ
- ✓ Светлоотразителен триъгълник
- ✓ Разделител за товара
- ✓ Калъфи за седалките
- ✓ Изправност на хладилника
- ✓ Технически преглед на задната товарна платформа
- ✓ Неизтекъл срок на техническия преглед на автомобила

УКАЗАНИЯ ЗА ВРЪЩАНЕ НА АВТОМОБИЛ

ПРЕДПОСТАВКА

Дейностите по обслужванията трябва да се извършват според изискванията на закона, указанията на Контракта за обслужване и ремонт или други Споразумения за услуги, ако има налични, и Ръководството за потребителя на Iveco.

Препоръчва се обслужванията на превозното средство да се извършва винаги в съответствие с текущото законодателство и инструкциите, препоръчани от производителя, и да се използват официалните програми за обслужвания и ремонт на Iveco, които гарантират максимална ефективност чрез осигуряването на оригинални резервни части за превозните средства и използването на квалифициран труд.

По-долу са изброени документите, които трябва да бъдат издадени при връщането на превозното средство, съгласно различните възможни случаи:

АКО ПРЕВОЗНОТО СРЕДСТВО ИМА ДОГОВОР ЗА ОБСЛУЖВАНЕ И РЕМОНТ С IVECO И ИНТЕРВЕНЦИИТЕ СА ИЗВЪРШЕНИ В ОТОРИЗИРАН СЕРВИЗ ОТ МРЕЖАТА НА IVECO

- Не се изисква документ

АКО ПРЕВОЗНОТО СРЕДСТВО НЯМА ДОГОВОР ЗА ОБСЛУЖВАНЕ И РЕМОНТ С IVECO

Когато обслужванията и ремонтите са извършени за сметка на клиента в оторизиран сервиз от мрежата на Iveco

- Гаранционната карта с данни и печат на поддръжката, извършена в оторизиран сервиз на IVECO

Като друга възможност:

- Фактурата, издадена от оторизирания сервиз на IVECO, с информация за:
 - ✓ данни за обслужванията и ремонтите
 - ✓ уникални характеристики на превозното средство (VIN или регистрационен номер) и километраж към момента на интервенцията,
 - ✓ списък на използваните компоненти, смазочни материали и течности (с номер на частта на Iveco или референция към еквивалентността им в случай на неоригинални материали)
 - ✓ списък на извършените операции по обслужването и ремонта

Когато обслужванията и ремонтите са извършени за сметка на клиента в сервиз, който не е част от оторизираната мрежа на IVECO

▪ Фактурата, издадена от оторизирания сервиз, с информация за:

- ✓ обслужванията и ремонтите
- ✓ уникални характеристики на превозното средство (VIN или регистрационен номер) и километраж към момента на интервенцията
- ✓ списък на компонентите, смазочните материали и течностите (с номер на частта на Iveco или референция към еквивалентността им в случай на неоригинални материали)
- ✓ списък на извършените операции по обслужванията и ремонтите

Когато обслужванията и ремонтите са извършени за сметка на клиента в негови сервизи

- ✓ Фактурите за закупуване на използваните материали (компоненти, смазочни материали и течности), оригинални или еквивалентни, в които данните за покупката предхождат или съвпадат с данните за обслужванията и ремонтите
- ✓ Вътрешната поръчка, която отчита извършването на обслужванията и ремонтите на конкретното превозно средство, с уникални препратки към датата и към превозното средство (VIN или регистрационен номер) и километраж към момента на интервенцията

ЧЕСТО ЗАДАВАНИ ВЪПРОСИ

1. Каква е процедурата за връщане на автомобил?

Ще се свържем с вас чрез писмо или по електронната поща три месеца преди изтичане на срока на договора, за да ви напомним за правилата за връщане на автомобила и да имате време да го подготвите съгласно изискванията на договора.

Необходимо е вие и OK TRUCKS да съгласувате провеждане на проверка на автомобила през двете последни седмици от срока на договора; процедурата е описана по-долу.

При поискване или при връщане на голям брой автомобили (например > 20) може да се организира предварителен оглед през четирите последни седмици от срока на договора.

Оценката на щетите се извършва от трета страна.

Място на връщане: Автомобилът трябва да се върне на мястото, посочено в условията за връщане.

2. Какво да правя, ако проявявам интерес срокът на договора да се удължи или да закупя автомобила?

Ако желаете да удължите срока на договора или да закупите автомобила, трябва да се обърнете към IVECO или местния дилър три до шест месеца преди датата, на която изтича договорът. При удължаване на срока на договора ще е необходимо да предоставите на търговския агент данни за продължителността на удължението и за текущия пробег на автомобила, за да се изчисли цената на удължението.

3. Кога трябва да върна автомобила?

На датата, съгласувана с IVECO или по-късно до последния ден от срока на контракта съгласно условията за връщане.

4. Какво ще стане, ако върна автомобила след датата на изтичане на срока на договора?

Начисляват се такси, когато автомобилът се върне след изтичане на срока на договора.

5. Какво ще стане, ако автомобилът не съответства на изискванията за връщане?

Налагат се такси за ремонтните работи, необходими за изпълнение на условията за връщане, освен когато щетите са по-значителни от договорения праг в споразумението за повторно изкупуване.

6. Какво се случва, ако не съм съгласен с ремонтите, които трябва да заплатя?

Оценката, извършена от независимия експерт е окончателна; ако не сте съгласен с нея, може да поискате друга оценка от независим експерт за своя сметка.

ОПЦИИ НА ДОГОВОРА

УДЪЛЖАВАНЕ НА СРОКА НА ДОГОВОРА

Ако желаете да удължите срока на договора, следва да се обърнете към центъра на OK TRUCKS за вашия регион и да пожелаете да говорите със служител от отдела за употребявани автомобили.

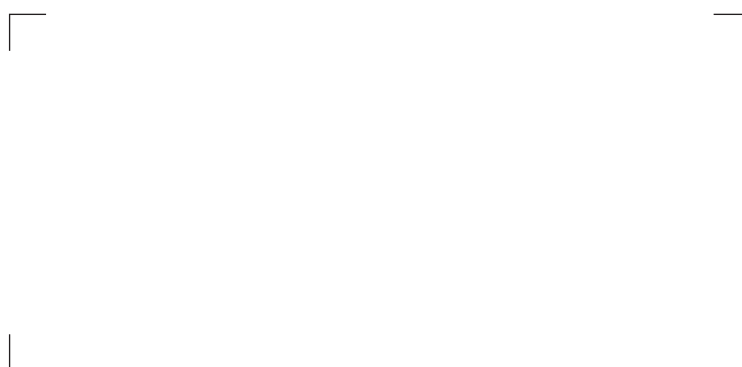
ВРЪЩАНЕ НА АВТОМОБИЛ

Ако не получим от вас заявка за удължаване на срока на договора, приемаме, че ще ни върнете изделията на предварително съгласуваната дата на която изтича срокът на договора.

Настоящият каталог на щетите може да се изтегли от www.bulauto.oktrucks.com

БЕЛЕЖКИ

БЕЛЕЖКИ



www.bulauto.oktrucks.com

IVECO

Вашият партньор за устойчив транспорт

OK TRUCKS

PRE-OWNED VEHICLES CERTIFIED BY IVECO



**ПРИЛОЖЕНИЕ КЪМ УКАЗАНИЯТА ЗА ОБРАТНО
ИЗКУПУВАНЕ НА АВТОМОБИЛИ**



СЪДЪРЖАНИЕ

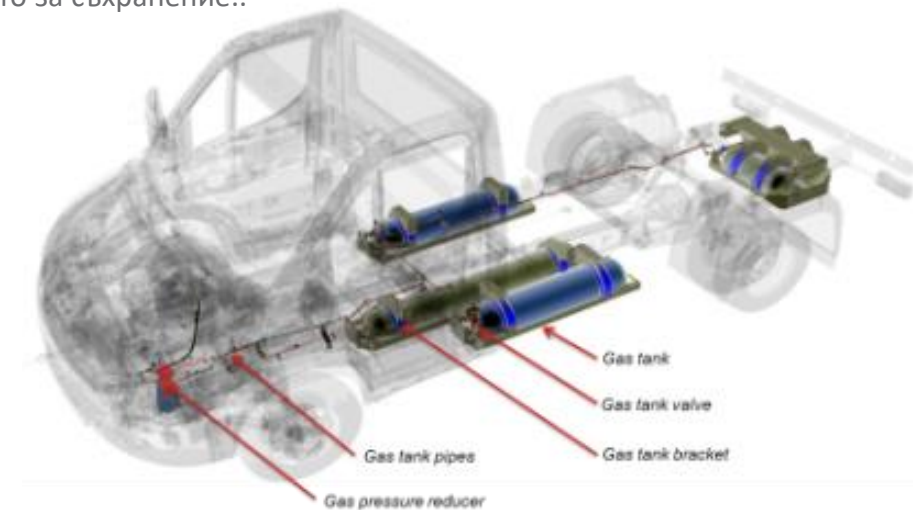
ПРЕДГОВОР	69
АДМИНИСТРАТИВНИ СЕРТИФИКАТИ И МАРКИРОВКА	70
CNG РЕЗЕРВОАР	72
CNG БУТИЛКИ	74
CNG ЗАЩИТЕН КОЖУХ	76
ЗАКРЕПВАЩИ СКОБИ И ОБРЪЧИ	78
ПРОВЕРКА НА КРЕПЕЖНИТЕ ЕЛЕМЕНТИ	80
ТРЪБА ЗА СРЕДНО НАЛЯГАНЕ	82
ТРЪБА ЗА ВИСОКО НАЛЯГАНЕ	84
ТРЪБИ ЗА CNG БУТИЛКИ	86
ОТКРИВАНЕ НА ТЕЧ НА ГАЗ	88
ПРОВЕРКА НА ЗАТЯГАЩИТЕ МОМЕНТИ	90
ПРОВЕРКА НА FIS	92
ПРОВЕРКА НА БЕНЗИНОПРОВОДА	94

ПРЕДГОВОР

Правилата за преглед за щети, специфични за системите за захранване с газ на автомобили, са изготвени въз основа на и в пълно съответствие с подробните указания за прегледите на газови автомобили (GFBM за автомобили на CNG в сила само за Италия).

Преди експертния преглед

Защитните кожуси на бутилките за CNG трябва да бъдат свалени от клиента, за да може да се извърши експертен преглед при обратно изкупуване на автомобила. Клиентът трябва да ги монтира отново, преди автомобилът да бъде откаран на мястото за съхранение..



След експертния преглед

Защитните кожуси на бутилките за CNG – свалени, за да бъдат извършени експертните прегледи – трябва да бъдат монтирани отново от клиента, преди автомобилът да бъде закарано на мястото за съхранение.

АДМИНИСТРАТИВНИ СЕРТИФИКАТИ И МАРКИРОВКА



Наличие на актуален четим сертификат за CNG бутилка.

Забележки: Съгласно регламент UN/ECE-R110 всяка бутилка трябва да се проверява визуално най-малко на всеки 48 месеца след датата на въвеждане в експлоатация на автомобила (регистрацията на автомобила) и по време на всеки последващ монтаж за външни повреди и стареене.



– Липсващи или нечетливи оригинални идентификационни маркировки на бутилката за CNG → такса за подмяна на CNG резервоара с нов.

CNG РЕЗЕРВОАР



CNG резервоарът трябва да бъде в добро състояние, както е показано на снимките.

Забележки: Съгласно регламент UN/ECE-R110 всяка бутилка трябва да се проверява визуално най-малко на всеки 48 месеца след датата на въвеждане в експлоатация на автомобила (регистрацията на автомобила) и по време на всеки последващ монтаж за външни повреди и стареене



- Следи от ремонт на резервоар
→ такса за подмяна на резервоара.
- Пробит резервоар →
такса за подмяна на резервоара.
- Вдлъбнатина във външната обвивка:
 - **Максимална дълбочина на деформацията ≤ 7 mm без признаци на замръзване или запотяване**
→ бележка без такса за щети (бележка в експертния доклад).
 - **Дълбочина на деформацията > 7 mm → такса за подмяна на резервоара.**
 - Вдлъбнатини по задната глава или по защитния капак → такса за подмяна на резервоара.
 - Повърхностни драскотини по външната обвивка → забележка без такса за щети.
 - Всяко видимо петно от лед или скреж върху външната обвивка или главите (с изключение на коляното и монтирания тръбопровод) → такса за подмяна на резервоара.
 - Вдлъбнатини, пукнатини, разцепвания или видими течове по заваръчните шевове или върху заварени компоненти → такса за подмяна на резервоара.
 - Всички пукнатини, разцепвания или видими течове по външната обвивка, задната глава или защитния капак → такса за смяна на резервоара.
 - Повреда на вентила за пълнене или на изпускателния вентил → такса за подмяна на компоненти.
 - Проверете порта за изпомпване или капачката за признаци на повреда или намеса. Полукръглата капачка трябва да е без следи от намеса и поставена надеждно на резервоара. Ако липсва → такса за подмяна на резервоара.

CNG БУТИЛКИ



CNG бутилките трябва да бъдат в добро състояние, както е показано на снимката.



- Следи от ремонт на CNG бутилката → такса за подмяна на CNG бутилката.
- Пробиви в CNG бутилката → такса за подмяна на CNG бутилката.
- Вдлъбнатини в CNG бутилката:
 - Ако няма отчупен метал и максималната дълбочина на деформацията е $\leq 1,6$ mm и ≤ 50 mm в диаметър/дължина → бележка без такса за повреда.
 - Отчупване на метал или максимална дълбочина на деформацията $> 1,6$ mm и > 50 mm в диаметър/дължина → такса за подмяна на CNG бутилката.
- Срязвания/драскотини/вдлъбнатини/ожулвания по CNG бутилката:
 - Дълбочина на повредата $\leq 0,25$ mm → забележка без такса за повреда.
 - Дълбочина на повредата $> 0,25$ mm → такса за подмяна на CNG бутилката.
- Корозия, вдлъбнатини, корозия, причинена от химикал, окисляване или ръждясване на материала:
 - Дълбочина на повредата $\leq 0,25$ mm → забележка без такса за повреда.
 - Дълбочина на повредата $> 0,25$ mm → такса за подмяна на CNG бутилката.
- Изтичане на газ от която и да е бутилка или компонент за CNG поради повреда → такса за подмяна на бутилката или компонента за CNG.
- Издутина/видимо издуване на CNG бутилката → такса за подмяна на CNG бутилката.
- Трайни следи от химическа атака/трайно обезцветяване, загуба на материал от CNG бутилката → такса за подмяна на CNG бутилката.
- Трайни следи от овъгляване/сажди/почерняване/обезцветяване, следи от огън или прекомерно излагане на топлина на част от CNG бутилката → подмяна на CNG бутилката.

ЗАЩИТЕН КОЖУХ НА CNG РЕЗЕРВОАРА и БУТИЛКИТЕ



Защитните кожуси на CNG бутилките трябва да бъдат върнати в добро състояние, както е показано на снимките.

Приемат се вдлъбнатини, деформации, ръжда и/или драскотини, които не засягат функционалността и безопасността.



– Видими вдлъбнатини и деформации, които засягат функционалността и/или безопасността → такса за подмяна на защитните кожуси.

– Ръжда, счупвания и/или вдлъбнатини, които засягат функционалността и/или безопасността → такса за подмяна на защитните кожуси.

– Когато кожусите липсват → такса за подмяната им..

ЗАКРЕПВАЩИ СКОБИ И ОБРЪЧИ ЗА CNG БУТИЛКИ И РЕЗЕРВОАРИ



CNG бутилките трябва да бъдат в добро състояние, както е показано на снимката.

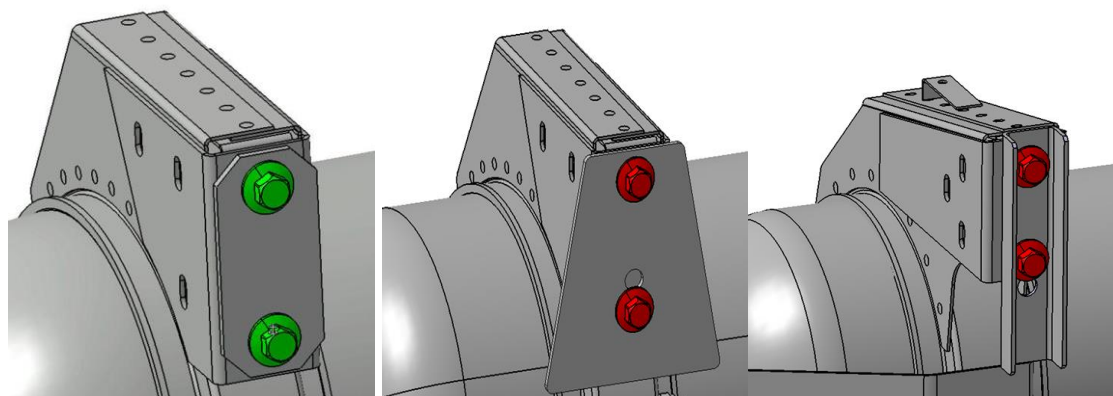
Гумените елементи трябва да следват ръба на скобите.

Проверете дали скобите са налице и са затегнати правилно (вижте следващите страници).

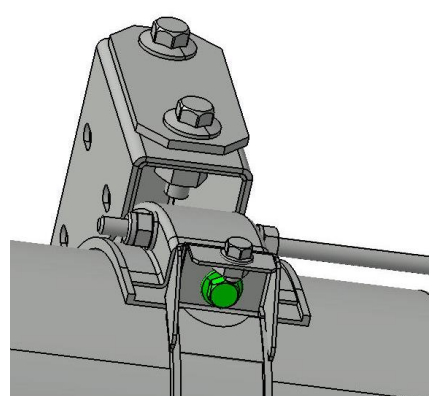


– Ръжда, вдлъбнатини, счупвания и/или цепнатини
→ такса за подмяна на скоби и ремъци..

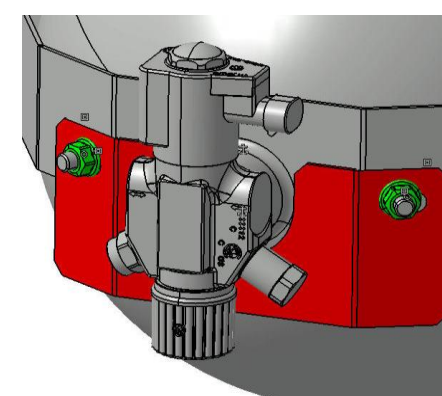
ПРОВЕРКА НА КРЕПЕЖНИТЕ ЕЛЕМЕНТИ



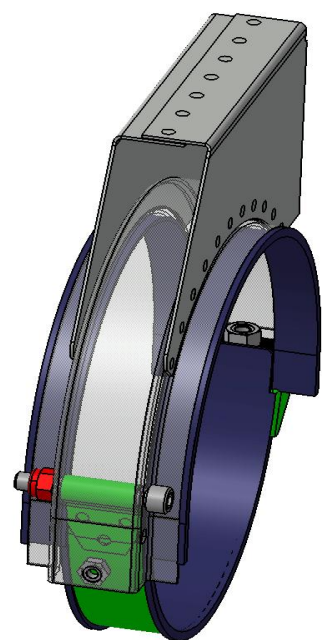
Закрепване на опорните скоби за резервоара към шасито и задната напречна греда с усилващи планки



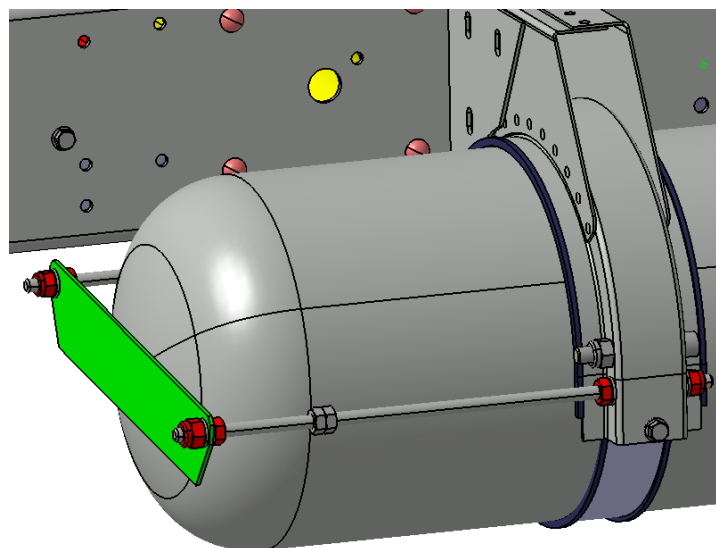
Закрепване на опорните обръчи за резервоара. Опората също се проверява в случай на преглед на автомобила (в Италия: на всеки 4 години)



Закрепване на пожарозащитната скоба. Опората също се проверява в случай на преглед на автомобила (в Италия: на всеки 4 години)



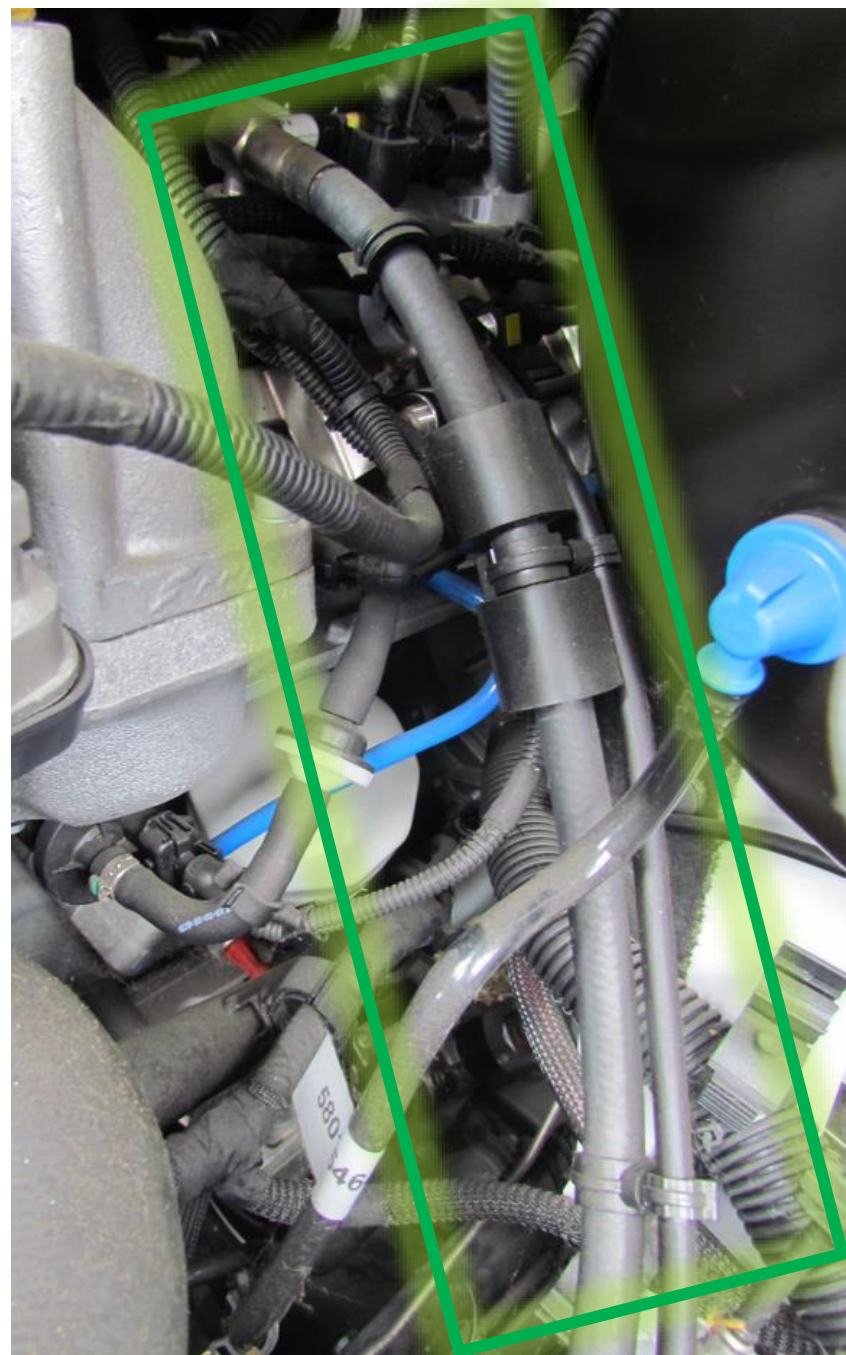
Закрепване на обръчите към скобата за резервоара: проверете състоянието на компонентите (окисление, умора и др.)



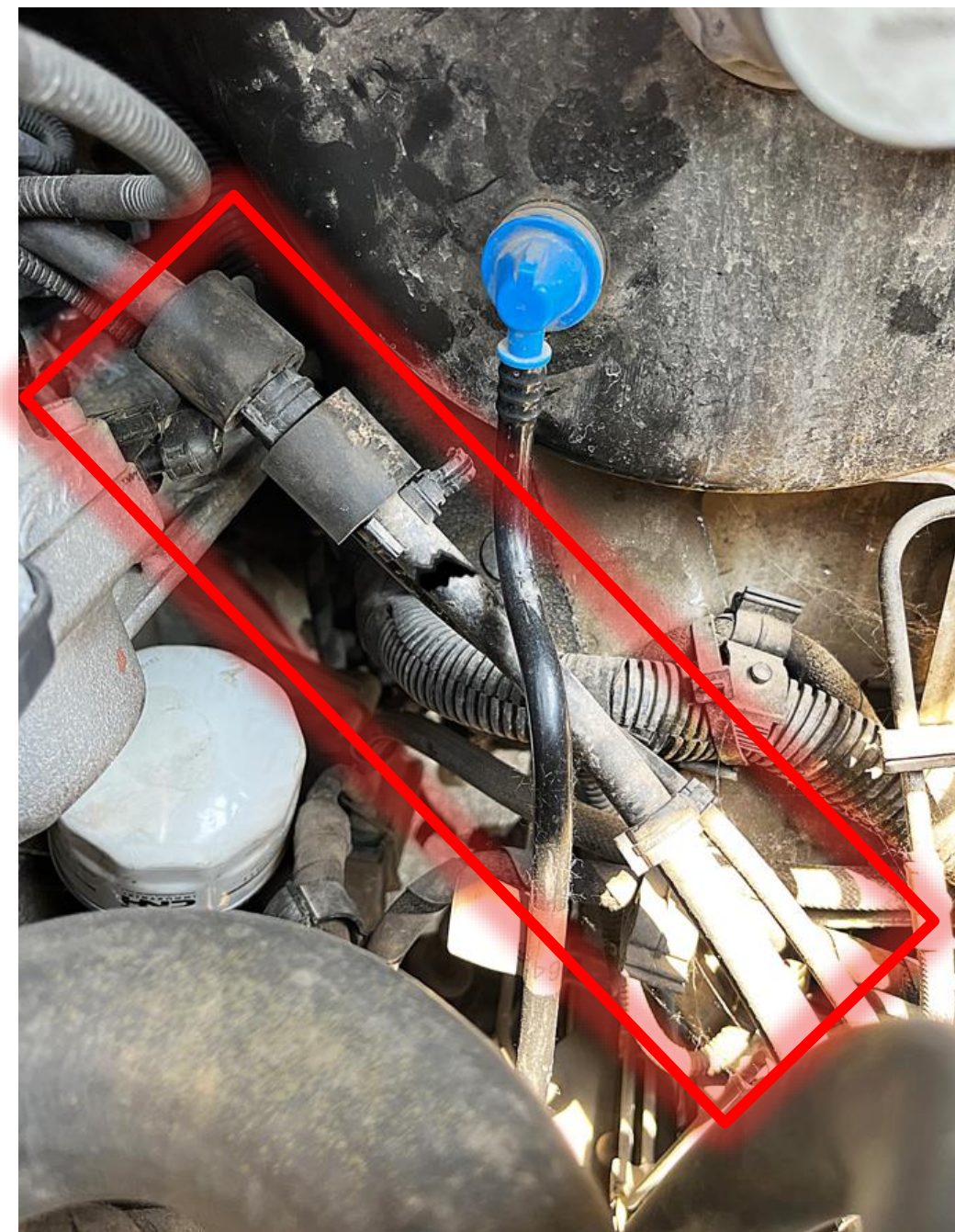
Закрепване на напречната планка на резервоара: поддържа резервоара в случай на катастрофа. Проверете състоянието на компонентите.

Проверете дали всички елементи, описани по-горе, са налични и затегнати правилно.

ТРЪБА ЗА СРЕДНО НАЛЯГАНЕ

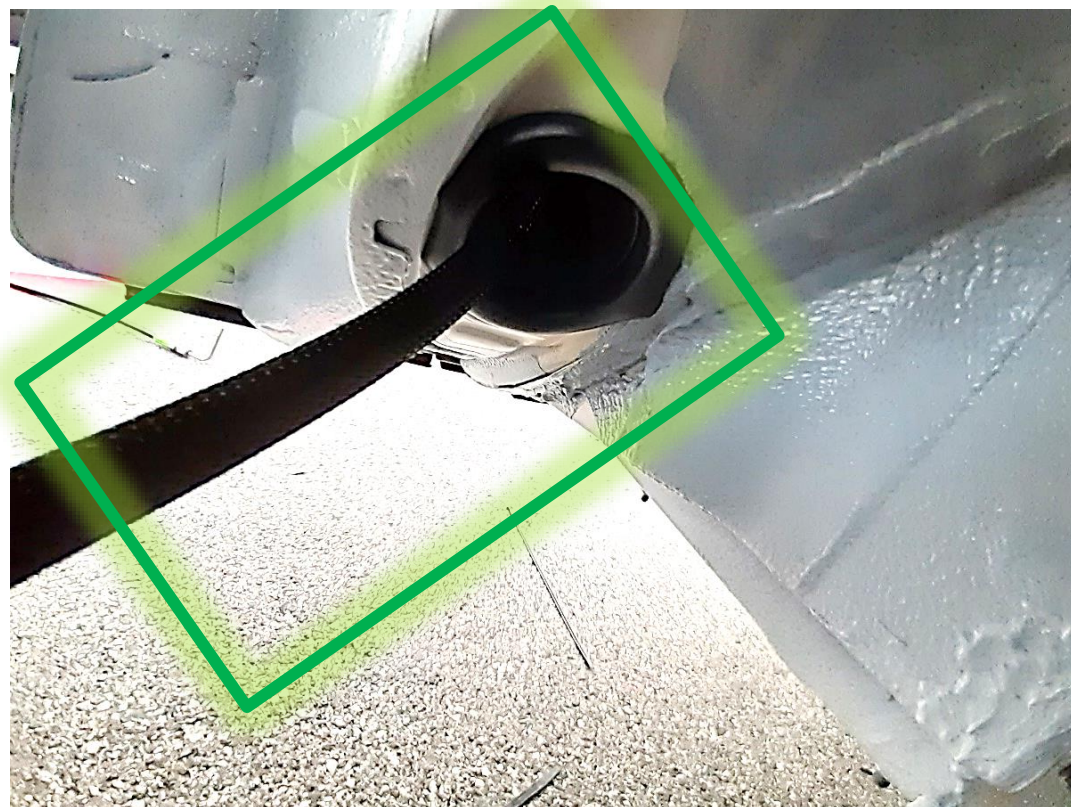


Тръбата за средно налягане трябва да бъде в добро състояние, както е показано на снимката.



- Срязвания/драскотини/вдлъбнатини/ожулвания
→ такса за подмяна на тръбата за средно налягане.

ТРЪБА ЗА ВИСОКО НАЛЯГАНЕ



Тръбата за високо налягане трябва да бъде в добро състояние, както е показано на снимката.

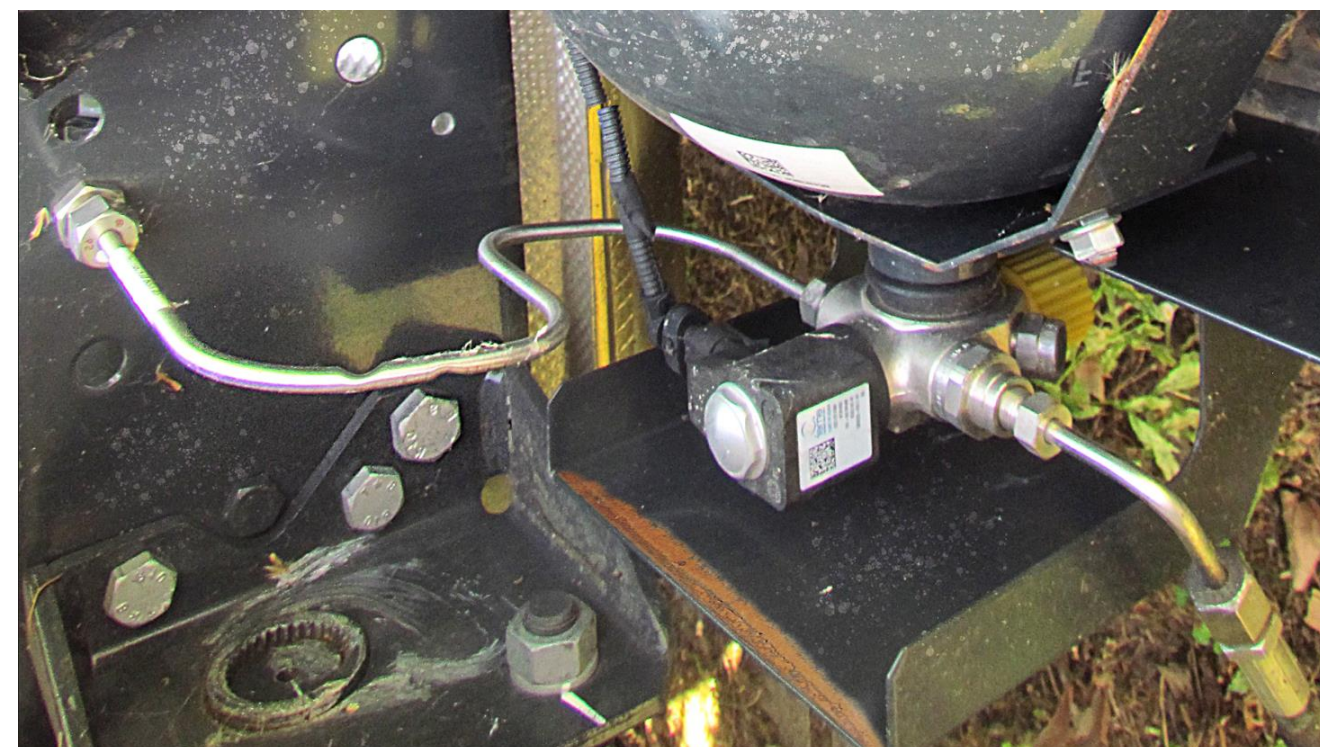


- Срязвания/драскотини/вдлъбнатини/ожулвания
→ такса за подмяна на тръбата за високо налягане.

ТРЪБИ ЗА CNG БУТИЛКИ



Тръбите трябва да бъдат в добро състояние, както е показано на снимките.



- - Ръжда, вдлъбнатини, счупвания и/или жлебове
→ такса за подмяна на твърди тръби.

ОТКРИВАНЕ НА ТЕЧ НА ГАЗ



БЕЗ ТЕЧОВЕ

ОТКРИВАНЕ НА ТЕЧ НА ГАЗ

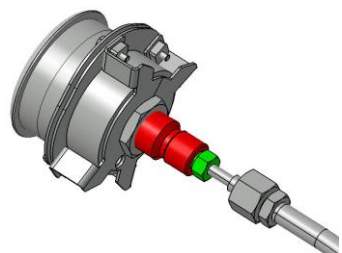
- 1) Използвайте спрей-детектор за течове
- 2) В зоната за предупреждение за теч нанесете върху потенциално компрометираното съединение въпросния спрей («1000 bolle»)
- 3) Течът трябва да генерира мехурчета като на снимките, маркирани в червено



ТЕЧ

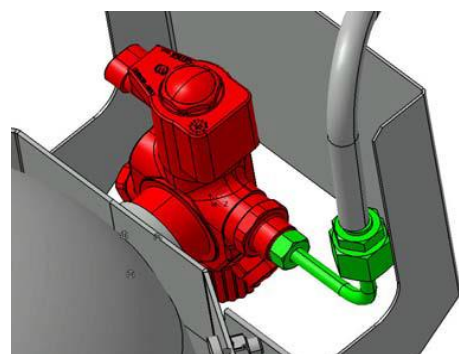
ПРОВЕРКА НА ЗАТЯГАЩИТЕ МОМЕНТИ

Проверяват се чрез детектор за теч на газ

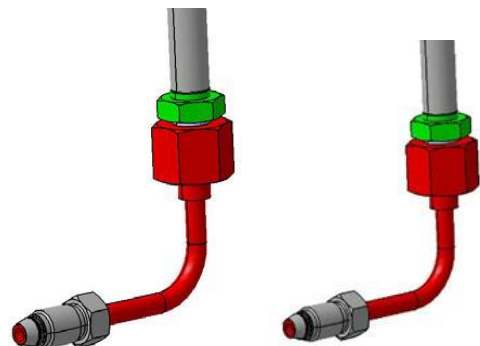


ВРЪЗКА НА МАРКУЧА ЗА ВИСОКО НАЛЯГАНЕ КЪМ ОТВОРА ЗА ПЪЛНЕНЕ

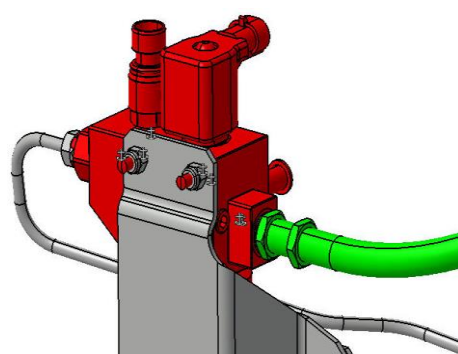
СЪЕДИНЕНИЯ:



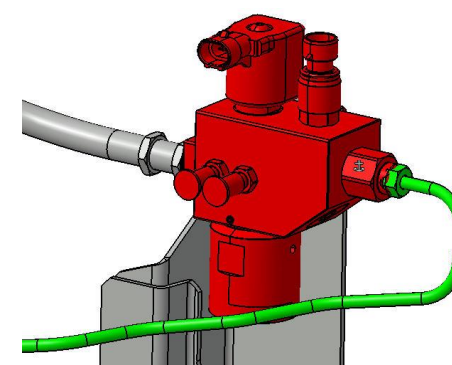
Връзка на маркуча за високо налягане към възвратния клапан на електромагнитния клапан



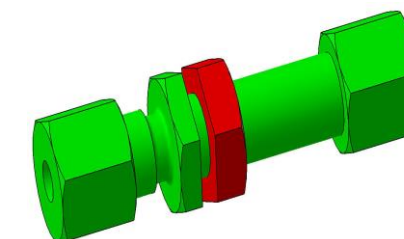
Фитинги на маркуча за високо налягане



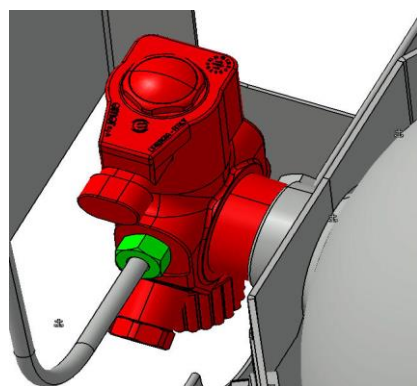
Връзка на маркуча за средно налягане към редуктора за налягането



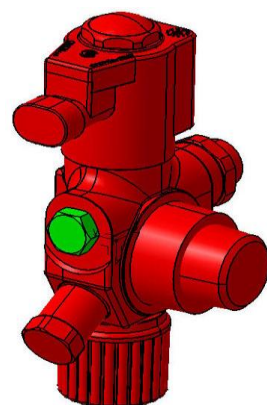
Връзка на тръба от неръждаема стомана към редуктора за налягането (за Русия)



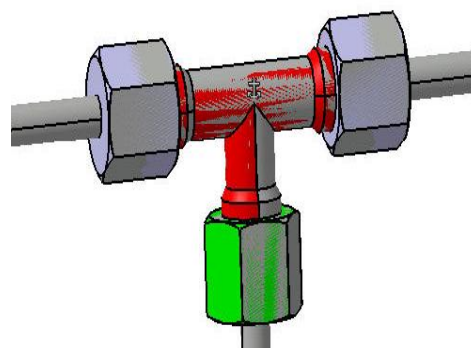
Закрепване чрез съединителен елемент към шасито



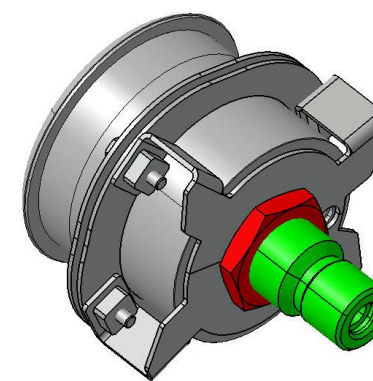
Връзка на тръба от неръждаема стомана към електромагнитния клапан



Тапа на електромагнитния клапан



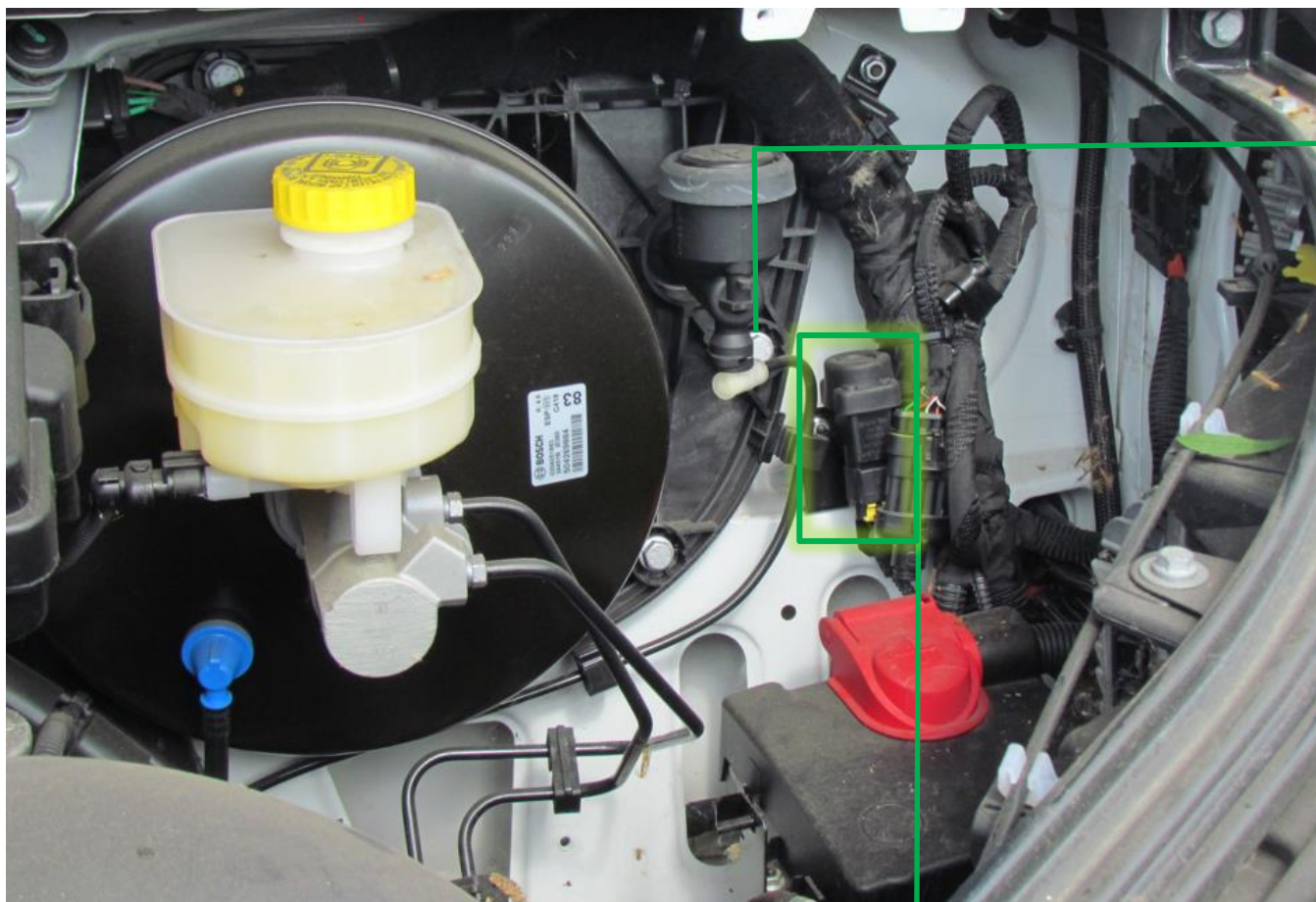
Връзка на тръба от неръждаема стомана към Т-фитинг или чрез съединителен елемент



Закрепване на капачката за пълнене към опората

Проверете дали всички елементи, описани по-горе, са налични и затегнати правилно. Забележка: проверете дали капачката за пълнене на гориво е налице и е затегната добре.

ПРОВЕРКА НА FIS (инерционен предпазен превключвател)



FIS: Инерционен предпазен превключвател



- a) За прекъсване на електрическата верига
- b) При задействан контактен ключ, електровентилът (EV) трябва да остане изключен

EV



МЕСТОПОЛОЖЕНИЕ НА FIS



ПРОВЕРКА НА БЕНЗИНОПРОВОДА



Проверете целостта на тръбопроводите за бензин (да няма липси и следи от нараняване). Горивопроводите трябва да бъдат в добро състояние, както е показано на снимката.



– Липси или следи от дълбоко нараняване
→ такса за подмяна на горивопроводите.

Забележки

Забележки



IVECO
Drive the road of change

www.iveco.com

OK TRUCKS
PRE-OWNED VEHICLES. CERTIFIED BY IVECO

www.oktrucks.com